

ZP/PN – 24/10

SPECYFIKACJA ISTOTNYCH WARUNKÓW ZAMÓWIENIA

na

„Dostawa i wdrożenie systemu zdalnego monitoringu temperatur krwi i osocza w stacjonarnych urządzeniach chłodniczych”

o wartości szacunkowej poniżej kwoty określonej w przepisach wydanych na podstawie
art. 11 ust. 8 ustawy z dnia 29 stycznia 2004 r. Prawo zamówień publicznych

Dyrektor Regionalnego Centrum Krwiodawstwa
i Krwiolecznictwa w Białymstoku

Prof. dr hab. med. Piotr Marek Radziwon

Ogłoszenie o zamówieniu opublikowano w Biuletynie Zamówień Publicznych pod pozycją
nr 243388-2010 w dniu 09.08.2010 r.

Białystok, 09.08.2010 r.

I. NAZWA I ADRES ZAMAWIAJĄCEGO

Regionalne Centrum Krwiodawstwa i Krwiolecznictwa w Białymstoku,

ul. M. Skłodowskiej – Curie 23,

15-950 Białystok,

tel. 085 7447002, fax 085 7447133,

www.rckik.bialystok.pl

e-mail: sekretariat@rckik.bialystok.pl

Godziny urzędowania Zamawiającego: od 7³⁰ do 15⁰⁰ od poniedziałku do piątku.

II. TRYB UDZIELENIA ZAMÓWIENIA

Postępowanie o udzielenie zamówienia prowadzone jest w trybie przetargu nieograniczonego o wartości szacunkowej poniżej kwoty określonej w przepisach wydanych na podstawie art. 11 ust. 8 ustawy z dnia 29 stycznia 2004 r. Prawo zamówień publicznych.

Podstawę prawną opracowania Specyfikacji Istotnych Warunków Zamówienia (SIWZ) stanowią:

- 1) ustawa z dnia 29 stycznia 2004 r. Prawo zamówień publicznych (Dz. U. z 2007 r., Nr 223, poz. 1655 z późn. zm.), zwana w dalszej części SIWZ „ustawą”,
- 2) rozporządzenie Prezesa Rady Ministrów z dnia 30 grudnia 2009 r. w sprawie rodzajów dokumentów, jakich może żądać zamawiający od wykonawcy oraz form, w jakich te dokumenty mogą być składane (Dz. U. z 2009 r., Nr 226, poz. 1817 z późn. zm.),
- 3) rozporządzenie Prezesa Rady Ministrów z dnia 23 grudnia 2009 r. w sprawie średniego kursu złotego w stosunku do euro stanowiącego podstawę przeliczania wartości zamówień publicznych (Dz. U. z 2009 r., Nr 224, poz. 1796),
- 4) rozporządzenie Prezesa Rady Ministrów z dnia 16 października 2008 r. w sprawie protokołu postępowania o udzielenie zamówienia publicznego (Dz. U. z 2008 r., Nr 188, poz. 1154).

III. OPIS SPOSOBU PRZYGOTOWANIA OFERTY

1. Wykonawca składa ofertę zgodnie z wymaganiami określonymi w niniejszej Specyfikacji Istotnych Warunków Zamówienia.
2. Zamawiający nie dopuszcza możliwości składania ofert częściowych.
3. Zamawiający nie dopuszcza możliwości składania ofert wariantowych.
4. Każdy Wykonawca może złożyć tylko jedną ofertę na cały przedmiot zamówienia.
5. Cena oferty musi być określona jednoznacznie i skalkulowana przy zachowaniu zasad określonych w rozdz. VI pkt. 4 niniejszej SIWZ.
6. Wykonawcy ponoszą wszelkie koszty związane z przygotowaniem i złożeniem oferty. Zamawiający nie zwraca wykonawcom dokumentów zawartych w ofercie.

7. Ofertę należy złożyć zgodnie z formularzem ofertowym, którego wzór stanowi Załącznik nr 1 do SIWZ. Ofertę należy sporządzić w języku polskim, z zachowaniem formy pisemnej pod rygorem niezgodności z niniejszą SIWZ.
8. Oferta musi być podpisana przez wykonawcę, zgodnie z zasadami reprezentacji określonymi w dokumencie rejestrowym wykonawcy. W przypadku, gdy ofertę podpisuje osoba upoważniona, stosowne pełnomocnictwo winno być załączone do oferty w formie oryginału lub kserokopii poświadczonej za zgodność z oryginałem przez notariusza (opatrzone datą poświadczenia za zgodność z oryginałem).
9. Każda strona oferty powinna być parafowana lub podpisana przez osobę uprawnioną do występowania w imieniu wykonawcy. W przypadku gdy ofertę podpisuje więcej niż jedna osoba wystarczająca jest parafa jednej z nich.
10. Każda zapisana strona oferty powinna być kolejno ponumerowana.
11. Wszystkie dokumenty i oświadczenia sporządzone w językach obcych należy złożyć wraz z tłumaczeniami na język polski, poświadczonymi przez Wykonawcę.
12. Ofertę wraz ze wszystkimi załącznikami należy umieścić w zamkniętej kopercie opatrzonej napisem:
Nazwa i adres Wykonawcy
Regionalne Centrum Krwiodawstwa i Krwiolecznictwa w Białymstoku
ul. M. Skłodowskiej – Curie 23, 15-950 Białystok
„Dostawa i wdrożenie systemu zdalnego monitoringu temperatur krwi i osocza w stacjonarnych urządzeniach chłodniczych”
Nie otwierać przed dniem **18.08.2010 r.**, przed godz. **11.15.**
13. Dla uznania ważności oferta musi zawierać wszystkie wymagane w SIWZ dokumenty załączone zgodnie ze wskazaniami zawartymi w niniejszej Specyfikacji.
14. Wszelkie poprawki lub zmiany w tekście oferty muszą być parafowane własnoręcznie przez osobę podpisującą ofertę.
15. Wszystkie dokumenty są składane w formie oryginału lub kopii poświadczonych za zgodność z oryginałem przez Wykonawcę.
16. Zamawiający będzie żądać przedstawienia oryginału lub notarialnie potwierdzonej kopii dokumentu wyłącznie wtedy, gdy złożona przez Wykonawcę kopia dokumentu będzie nieczytelna lub będzie budzić wątpliwości co do jej prawdziwości.
17. Jeżeli dokument załączony jest w postaci kopii Wykonawca zobowiązany jest na każdej stronie takiego dokumentu zamieścić adnotację „za zgodność z oryginałem” opatrzoną imienną pieczęcią i podpisem osoby upoważnionej do reprezentowania firmy.
18. Oświadczenia, wnioski, zawiadomienia, odwołania oraz informacje Zamawiający i Wykonawcy przekazują pisemnie i faksem. Każda ze stron, na żądanie drugiej, potwierdza niezwłocznie fakt ich otrzymania. Zamawiający nie wyraża zgody na elektroniczne przesyłanie dokumentów.

19. Wykonawcy wspólnie ubiegający się o udzielenie zamówienia publicznego, ustanawiają pełnomocnika do reprezentowania ich w postępowaniu albo reprezentowania w postępowaniu i zawarcia umowy w sprawie zamówienia publicznego.
20. Zastrzeżenie dotyczące informacji stanowiących tajemnicę przedsiębiorstwa w rozumieniu przepisów o zwalczaniu nieuczciwej konkurencji, Wykonawca zobowiązany jest złożyć w ofercie w sposób wyraźnie określający wolę ich utajnienia, np. złożyć utajnione informacje w oddzielnej wewnętrznej kopercie z oznakowaniem „Tajemnica przedsiębiorstwa”, lub spiąć (zszyć) oddzielnie od pozostałych, jawnych elementów oferty z jednoczesnym załączeniem do oferty oświadczenia treści „informacje zawarte na stronach od nr do nr stanowią tajemnicę przedsiębiorstwa w rozumieniu przepisów ustawy o zwalczaniu nieuczciwej konkurencji i jako takie nie mogą być udostępnione innym uczestnikom niniejszego postępowania. W takim przypadku Wykonawca winien wypełnić i załączyć do oferty oświadczenie stanowiące załącznik nr 4 do SIWZ.
21. Wykonawca może przed upływem terminu przewidzianego dla składania ofert, zmienić lub wycofać ofertę. Powiadomienie o wprowadzeniu zmian lub wycofaniu należy złożyć na takich samych zasadach jak składana oferta, odpowiednio z dopiskiem „ZMIANA OFERTY” lub „WYCOFANIE OFERTY”.
22. Koperty oznaczone adnotacją „WYCOFANIE OFERTY” będą otwierane w pierwszej kolejności. Koperty oznaczone dopiskiem „ZMIANA OFERTY”, po stwierdzeniu poprawności procedury dokonywania zmian, zostaną dołączone do oferty Wykonawcy, który wniósł zmiany.
23. Zamawiając niezwłocznie zwraca ofertę, która została złożona po terminie, po upływie okresu do złożenia odwołania.

IV. WARUNKI WPLATY I ZWROTU WADIUM

1. OBOWIĄZEK WPLATY WADIUM

Przystępując do przetargu Wykonawca jest obowiązany wnieść wadium w wysokości **2 600,00 zł** (dwa tysiące sześćset złotych). Wadium winno być wniesione przed upływem terminu składania ofert określonym w rozdziale X pkt. 2 SIWZ.

2. FORMA WPLATY WADIUM

2.1. Wadium może być wnoszone w:

2.1.1. pieniądzu, płatne na rachunek bankowy Zamawiającego: Kredyt Bank S. A. II O/Białystok,
Nr r-ku: 36 1500 1344 1213 4004 0133 0000.

2.1.2. poręczeniach bankowych lub poręczeniach spółdzielczej kasy oszczędnościowo-kredytowej,
z tym że poręczenie kasy jest zawsze poręczeniem pieniężnym;

2.1.3. gwarancjach bankowych;

2.1.4. gwarancjach ubezpieczeniowych;

2.1.5. poręczeniach udzielanych przez podmioty, o których mowa w art. 6 b ust. 5 pkt. 2 ustawy z dnia 9 listopada 2000 r. o utworzeniu Polskiej Agencji Rozwoju Przedsiębiorczości (Dz. U. z 2007 r. Nr 42, poz. 275 z późn. zm.).

Do oferty należy załączyć:

- kopię dokumentu, potwierdzającego wniesienie wadium w pieniądzu oraz numer konta, na który ma być dokonany zwrot wadium lub
- oryginał dokumentu określonego w pkt. 2.1.2 – 2.1.5 i jego kopię potwierdzoną za zgodność z oryginałem.

Oryginał dokumentu należy dołączyć do oferty w sposób umożliwiający jego zwrot bez uszkodzenia.

2.2. Wadium wniesione w pieniądzu zamawiający przechowuje na rachunku bankowym.

3. ZWROT WADIUM

- 3.1. Zamawiający zwraca wadium wszystkim Wykonawcom niezwłocznie po wyborze oferty najkorzystniejszej lub unieważnieniu postępowania, z wyjątkiem wykonawcy, którego oferta została wybrana jako najkorzystniejsza, z zastrzeżeniem art. 46 ust. 4 a ustawy.
- 3.2. Wykonawcy, którego oferta została wybrana jako najkorzystniejsza, Zamawiający zwraca wadium niezwłocznie po zawarciu umowy w sprawie zamówienia publicznego oraz wniesieniu zabezpieczenia należytego wykonania umowy.
- 3.3. Okoliczności i zasady zwrotu wadium, jego przepadku, ponownego wniesienia oraz zasady jego zaliczenia na poczet zabezpieczenia należytego wykonania umowy określa ustawa Prawo zamówień publicznych.

V. WARUNKI UDZIAŁU W POSTĘPOWANIU ORAZ OPIS SPOSOBU DOKONYWANIA OCENY SPEŁNIENIA TYCH WARUNKÓW

1. O udzielenie zamówienia mogą ubiegać się Wykonawcy:

- a) którzy nie podlegają wykluczeniu z postępowania na podstawie okoliczności wskazanych przepisem art. 24 ust. 1 ustawy Prawo zamówień publicznych,
- b) spełniają warunki udziału w postępowaniu, określone przepisem art. 22 ust. 1 ustawy w odniesieniu do których Zamawiający zastosuje następujący sposób oceny ich spełnienia:
 - dysponowania osobami zdolnymi do wykonania zamówienia;
Zamawiający uzna warunek za spełniony, jeżeli wykonawca wykaże, że dysponuje lub będzie dysponował - co najmniej 3 osobami zdolnymi do wykonania zamówienia, które będą dokonywać **wdrożenia systemu zdalnego monitoringu temperatur krwi i osocza w stacjonarnych urządzeniach chłodniczych** oraz szkolić pracowników zamawiającego. Wskazane osoby, muszą posiadać co najmniej 2-letni staż pracy w branży informatycznej przy wdrażaniu podobnych projektów.
 - sytuacji ekonomicznej:

Zamawiający uzna warunek za spełniony, jeżeli wykonawca jest ubezpieczony od odpowiedzialności cywilnej w zakresie prowadzonej działalności związanej z przedmiotem zamówienia na kwotę co najmniej 100 000,00 PLN (słownie: sto tysięcy zł).

Wykonawca może polegać na wiedzy i doświadczeniu innych podmiotów, niezależnie od charakteru prawnego łączących go z nimi stosunków. Wykonawca w takiej sytuacji zobowiązany jest udowodnić zamawiającemu, że będzie dysponował zasobami niezbędnymi do realizacji zamówienia, w szczególności przedstawiając w tym celu pisemne zobowiązanie tych podmiotów do oddania mu do dyspozycji niezbędnych zasobów na okres korzystania z nich przy wykonywaniu zamówienia oraz dokumenty potwierdzające faktyczne wykorzystanie wskazanych zasobów tych podmiotów do wykonywania zamówienia.

2. Wymagane dokumenty i oświadczenia

Wykonawca do oferty dołącza:

2.1. w celu wykazania braku podstaw do wykluczenia z postępowania na podstawie art. 24 ustawy, Wykonawca załącza:

- 2.1.1. oświadczenie Wykonawcy o braku podstaw do wykluczenia z postępowania na podstawie okoliczności wskazanych w art. 24 ust. 1 ustawy – Załącznik nr 3 do SIWZ,
- 2.1.2. aktualny odpis z właściwego rejestru, jeżeli odrębne przepisy wymagają wpisu do rejestru, w celu wykazania braku podstaw do wykluczenia w oparciu o art. 24 ust. 1 pkt 2 ustawy, wystawiony nie wcześniej niż 6 miesięcy przed upływem terminu składania ofert; a w stosunku do osób fizycznych oświadczenie w zakresie art. 24 ust. 1 pkt 2 ustawy.
- 2.1.3. aktualne zaświadczenie właściwego naczelnika urzędu skarbowego potwierdzające, że Wykonawca nie zalega z opłacaniem podatków, lub zaświadczenie, że uzyskał przewidziane prawem zwolnienie, odroczenie lub rozłożenie na raty zaległych płatności lub wstrzymanie w całości wykonania decyzji właściwego organu – wystawione nie wcześniej niż 3 miesiące przed upływem terminu składania ofert;
- 2.1.4. Zakładu Ubezpieczeń Społecznych lub Kasy Rolniczego Ubezpieczenia Społecznego aktualne zaświadczenie właściwego oddziału potwierdzające, że wykonawca nie zalega z opłacaniem składek na ubezpieczenie zdrowotne i społeczne lub potwierdzenie, że uzyskał przewidziane prawem zwolnienie, odroczenie lub rozłożenie na raty zaległych płatności lub wstrzymanie w całości wykonania decyzji właściwego organu – wystawione nie wcześniej niż 3 miesiące przed upływem terminu składania ofert;

W przypadku składania oferty wspólnie przez dwóch lub więcej wykonawców (składanie oferty w trybie art. 23 ustawy) powyższe dokumenty [pkt 2.1 ppkt 2.1.1. – 2.1.4.] zobowiązany jest złożyć każdy z tych wykonawców.

2.2. w celu potwierdzenia spełnienia warunków udziału w postępowaniu w zakresie wskazanym przepisem art. 22 ust. 1 Wykonawca załącza:

2.2.1. oświadczenie Wykonawcy o spełnieniu warunków, o których mowa w art. 22 ust. 1 ustawy Prawo zamówień publicznych - załącznik nr 2 do SIWZ.

2.2.3. w zakresie dysponowania osobami zdolnymi do wykonania zamówienia - dokument potwierdzający, że wykonawca będzie dysponował osobami zdolnymi do wykonania zamówienia; - co najmniej 3 osobami zdolnymi do wykonania zamówienia, które będą dokonywać **wdrożenia systemu zdalnego monitoringu temperatur krwi i osocza w stacjonarnych urządzeniach chłodniczych** oraz szkolić pracowników zamawiającego. Wskazane osoby, muszą posiadać co najmniej 2-letni staż pracy w branży informatycznej przy wdrażaniu podobnych projektów.

2.2.4. w zakresie sytuacji ekonomicznej – **opłaconą polisę** (wraz z potwierdzeniem jej opłacenia na dzień składania ofert), a w przypadku jej braku inny dokument potwierdzający, że wykonawca jest ubezpieczony od odpowiedzialności cywilnej w zakresie prowadzonej działalności związanej z przedmiotem zamówienia na kwotę co najmniej równą 100 000,00 PLN (słownie: sto tysięcy zł)

2.3. Dokumenty potwierdzające, że oferowane dostawy odpowiadają wymaganiom Zamawiającego, zgodnie z § 5 ust. 1 Rozporządzenia Prezesa Rady Ministrów z dnia 30 grudnia 2009 roku (Dz. U. z 2009 r. Nr 226, poz. 1817)

2.3.1. świadectwo wzorcowania/sprawdzenia/uwierzytelnienia potwierdzające, że czujniki/przyrządy wykorzystywane do przeprowadzenia walidacji spełniają ustalone wymagania metrologiczne,

2.3.2. dokumenty potwierdzające, że czujniki do pomiaru temperatury/wilgotności odpowiadają parametrom określonym we właściwej dla czujnika specyfikacji technicznej oraz normach europejskich i ich krajowych odpowiednikach,

W/w dokumenty muszą posiadać termin ważności obejmujący cały okres realizacji zamówienia. W przypadku, gdy ważność dokumentu wygasa w trakcie realizacji dostaw, Wykonawca zobowiązany jest dołączyć do oferty dodatkowy dokument deklarujący złożenie we właściwym czasie wniosku o przedłużenie ważności pozwolenia.

3. W przypadku, gdy Wykonawca ma siedzibę lub miejsce zamieszkania poza terytorium Rzeczypospolitej Polskiej, zgodnie z § 4 rozporządzenia Prezesa Rady Ministrów z dnia 30 grudnia 2009 roku, zamiast dokumentu, o którym mowa w ust. 2 pkt. 2.1.2., składa dokument lub dokumenty, wystawione w kraju, w którym ma siedzibę lub miejsce zamieszkania, potwierdzające odpowiednio, że nie otwarto jego likwidacji ani nie ogłoszono upadłości.

Dokumenty, o których mowa powinny być wystawione nie wcześniej niż 6 miesięcy przed upływem terminu składania ofert.

Jeżeli w miejscu zamieszkania osoby lub w kraju, w którym Wykonawca ma siedzibę lub miejsce zamieszkania, nie wydaje się dokumentów, o których mowa w ust. 2 od pkt. 2.1.1. do 2.1.4. zastępuje się je dokumentami zawierającymi oświadczenie złożone przed notariuszem, właściwym organem sądowym, administracyjnym albo organem samorządu zawodowego lub gospodarczego odpowiednio miejsca zamieszkania osoby lub kraju, w którym Wykonawca ma siedzibę lub miejsce zamieszkania.

4. SPOSÓB DOKONANIA OCENY SPEŁNIENIA WARUNKÓW UDZIAŁU

- 4.1. Ocena braku podstaw do wykluczenia z postępowania w okolicznościach, o których mowa w art. 24 ust. 1 będzie dokonana przez sprawdzenie, czy wyżej wymienione, żądane przez Zamawiającego dokumenty i oświadczenia potwierdzają spełnienie przesłanek z art. 24 ust. 1 ustawy Pzp (z zastrzeżeniem art. 26 ust.3) w/w ustawy);
- 4.2. Ocena spełnienia warunków udziału w postępowaniu będzie dokonana poprzez sprawdzenie, czy wyżej wymienione, żądane przez Zamawiającego dokumenty potwierdzają spełnienie warunków wymienionych w art. 22 ust. 1 pkt 1 – 4 ustawy Pzp (z zastrzeżeniem art. 26 ust. 3 w/w ustawy).
- 4.3. Wykonawca spełniający warunki określone w art. 22 ust. 1 ustawy Pzp i nie podlegający wykluczeniu na podstawie art. 24 ustawy Pzp, oprócz stosownych oświadczeń, o których mowa powyżej (załącznik nr 2 i 3 do SIWZ), musi złożyć wszystkie wymagane przez Zamawiającego dokumenty i oświadczenia dodatkowe (wskazane w rozdz. VI SIWZ) potwierdzające spełnianie warunków uprawniających do udziału w postępowaniu o zamówienie publiczne;
- 4.4. Zgodnie z art. 26 ust. 3 ustawy Pzp, Zamawiający wezwie Wykonawców, którzy w określonym terminie nie złożyli wymaganych przez Zamawiającego oświadczeń lub dokumentów, o których mowa w art. 25 ust. 1, lub którzy nie złożyli pełnomocnictw, albo którzy złożyli wymagane przez Zamawiającego oświadczenia i dokumenty, o których mowa w art.25 ust. 1, zawierające błędy lub którzy złożyli wadliwe pełnomocnictwa, do ich złożenia w wyznaczonym terminie, chyba, że mimo ich złożenia oferta Wykonawcy będzie podlegała odrzuceniu albo konieczne byłoby unieważnienie postępowania. Złożone na wezwanie Zamawiającego oświadczenia i dokumenty powinny potwierdzać spełnienie przez Wykonawcę warunków udziału w postępowaniu oraz przez oferowane roboty wymagań określonych przez Zamawiającego nie później niż w dniu, w którym upłynął termin składania ofert.

VI. USZCZEGÓLOWIENIE PRZEDMIOTU ZAMÓWIENIA I OBOWIĄZKÓW WYKONAWCY

1. OKREŚLENIE PRZEDMIOTU ZAMÓWIENIA:

1.1. Nazwa przedmiotu zamówienia:

Dostawa i wdrożenie systemu zdalnego centralnego monitoringu temperatur oraz wilgotności w urządzeniach/pomieszczeniach do przechowywania krwi i jej składników, produktów krwiopochodnych, odczynników laboratoryjnych, wyrobów medycznych, zwanych dalej urządzeniami/pomieszczeniami, w:

a) oddziałach terenowych RCKiK:

- w Bielsku Podlaskim, ul. Kleszczelowska 1, 17-100 Bielsk Podlaski,
- w Hajnówce, ul. Lipowa 190, 17-200 Hajnówka,
- w Łomży, Al. Piłsudskiego 11, 18-400 Łomża,
- w Suwałkach, ul. Szpitalna 60, 16-400 Suwałki,

b) w punktach szpitalnych:

- w SP ZOZ Wojewódzkim Szpitalu Zespolonym im. J. Śniadeckiego w Białymstoku, Położnictwo/Ginekologia, ul. Warszawska 15, 15-950 Białystok
- w Uniwersyteckim Dziecięcym Szpitalu Klinicznym im. L. Zamenhofa, ul. Waszyngtona 17, 15-274 Białystok,
- w Uniwersyteckim Szpitalu Klinicznym, ul. M. Skłodowskiej – Curie 24a, 15-276 Białystok,
- w SP ZOZ w Łapach, ul. Korczaka 23, 18-100 Łapy,

oraz świadczenie serwisu gwarancyjnego obejmującego kontrolę, nadzór, naprawę, walidację wdrożonego systemu przez okres 48 miesięcy od dnia zawarcia umowy.

System zdalnego centralnego monitorowania temperatury i wilgotności w urządzeniach /pomieszczeniach powinna obejmować rozwiązanie kompleksowe „pod klucz”. W zakres układu ciągłego monitorowania i nadzoru informacji źródłowych z urządzeń / pomieszczeń wchodzi:

DOSTAWY

- dostawa urządzeń pomiarowych wraz z czujnikami
 - sterowniki,
 - czujniki,
- dostawa urządzeń przetwarzania informacji,
 - oprogramowanie do obsługi systemu,
- dostawa okablowania, osprzętu instalacyjnego i montażowego (jeśli dotyczy),
- dostawa sprzętu komputerowego (jeśli dotyczy).

USŁUGI

- montaż elementów układu we wskazanych pomieszczeniach,
- montaż okablowania układu (jeśli dotyczy) *,
- uruchomienie całości systemu,
- szkolenie obsługi,
- dokumentacja techniczna i eksploatacyjna,
- walidacja pomiarów potwierdzona stosownym protokołem powykonawczym i okresowym nie rzadziej niż raz w roku
- serwis sprzętowy przez okres 12 miesięcy,
- serwis systemowy przez okres 48 miesięcy.

Wspólny słownik zamówień – CPV:

72212517-6	Usługi opracowywania oprogramowania informatycznego
32427000-2	System sieciowy
71248000-8	Nadzór nad projektem i dokumentacją
38931000-0	Testery temperatury i wilgotności

1.2. Szczegółowy opis przedmiotu zamówienia:

Dostarczony system winien spełnić następujące wymagania minimalne:

- 1.2.1. Nadzór i rejestrowanie temperatur stacjonarnych urządzeń przechowujących składniki krwi:
 - 1.2.1.1. zakresy temperatur - 22-24⁰C; 2-6⁰C; (-25)(-40⁰C); ,
 - 1.2.1.2. 2 czujniki temperatury w każdym monitorowanym urządzeniu,
 - 1.2.1.3. umożliwienie przenoszenia urządzeń pomiędzy pomieszczeniami bez konieczności przerabiania instalacji,
 - 1.2.1.4. odczyt w odstępach czasowych – nie rzadziej niż 1 minuta,
 - 1.2.1.5. czujniki temperatury – pomiar temperatury powietrza lub temperatury roztworu glicerolu,
 - 1.2.1.6. czujniki wilgotności (wilgotność względna powietrza) – zakres 0%-100%, - 1 na pomieszczenie
- 1.2.2. Komunikacja oparta na bezpiecznym przesyłaniu danych do serwera gromadzącego i przetwarzającego dane z systemu,
- 1.2.3. Dane dotyczące pomiarów temperatur przetworzone i przechowywane w bezpieczny sposób na dostarczonych serwerach lub serwerach Wykonawcy (co najmniej na dwóch po 1 kopii)
- 1.2.4. Serwery dostarczone przez Wykonawcę mają umożliwiać automatyczną archiwizację danych na taśmie streamera lub innym nośniku cyfrowym,

* okablowanie możliwe tylko w oddziałach RCKiK

- 1.2.5 Licencja na użytkowanie przez Zamawiającego aplikacji ma być bezterminowa, jeśli będzie zainstalowana na urządzeniach/komputerach Zamawiającego,
- 1.2.6 Aplikacja do komunikowania się z serwerem w celu generowania indywidualnych raportów, pobrania archiwalnych danych itp. (jeśli będzie funkcjonować na bazie strony www, to tylko taka z bezpiecznym dostępem (np. protokół https),
- 1.2.7 Aplikacja z możliwością dodawania nowych użytkowników przez administratora systemu jak również nadawania uprawnień poszczególnym użytkownikom,
- 1.2.10. Monitorowanie i alarmowanie o przekroczeniu zadanego zakresu temperatury w urządzeniach/pomieszczeniach,
 - 1.2.9.1. możliwość alarmowania – alarm dźwiękowo – świetlny, na wielu dowolnie wybranych stanowiskach, w tym także w siedzibie w RCKiK w Białymstoku, jednocześnie oraz na specjalnie zamontowanym urządzeniu w danej jednostce,
 - 1.2.8.2. możliwość cyklicznego wyłączania monitorowania wybranych urządzeń,
- 1.2.10. Raportowanie rejestru temperatury (w tym zdarzenia alarmowe, identyfikacja z komentarzem powodu zdarzenia, odtwarzanie historii zdarzenia) oraz możliwość przysyłania informacji w postaci SMS na dowolnie wybrane numery telefonów,
 - 1.2.9.1. automatycznie generowane raporty elektroniczne w plikach Excel lub PDF, wysyłane na wskazane adresy mailowe
 - 1.2.9.2. raporty w systemie dziennym, tygodniowym, miesięcznym – winne zawierać co najmniej dane;
 - data, godzina, minuta pomiarów,
 - wartość temperatury w °C,
 - określenie, czy temperatura z danego odczytu znajdowała się w zakresie ustalonej normy, czy poza normą,
 - informacje o ewentualnych nieprawidłowościach związanych z odczytem,
 - wykres liniowy lub punktowy odzwierciedlający dane wymagane w raporcie: data, godzina, minuta pomiaru, wartość temperatury w °C dla danego pomiaru, zaznaczenie graficzne przekroczenia temperatury odczytu poza zakres normy,
 - 1.2.9.3. możliwość określenia w raporcie częstości odczytów w danym okresie,
 - 1.2.9.4. możliwość wyboru raportu dla wybranych miejsc (czujników) pomiarowych,
 - 1.2.9.5. możliwość tworzenia raportów zbiorczych dla wszystkich jednostek i grup jednostek pomiarowych,
 - 1.2.9.6. możliwość wygenerowania raportów archiwalnych w dowolnym momencie w postaci tabel oraz wykresów z dowolnie wybraną przez użytkownika częstotliwością,
 - 1.2.9.7. możliwość odzyskania danych o zaistniałych zdarzeniach,
 - 1.2.9.8. możliwość zdalnego dostępu do danych z innych jednostek za pomocą internetu,

- 1.2.10. Indywidualne ustawienie dla poszczególnych urządzeń/pomieszczeń: żądanego zakresu pomiaru temperatury/wilgotności, ostrzeżenia (zbliżanie się temperatury do zakresu alarmowego), wyłączenia alarmu,
- 1.2.11. Dostęp do poszczególnych funkcji programu uzależniony od poziomu uprawnień (system kilkustopniowy),
- 1.2.12. Identyfikowanie rejestrowanych temperatur w urządzeniach/pomieszczeniach,
- 1.2.13. Monitorowanie i kontrolowanie on – line temperatury w lodówkach, zamrażarkach niskotemperaturowych, chłodziarkach laboratoryjnych i farmaceutycznych oraz w pomieszczeniach,
- 1.2.14. Przesyłanie danych z czujników zainstalowanych w urządzeniach/pomieszczeniach wskazanych przez Zamawiającego,
- 1.2.15. Po wygaśnięciu lub rozwiązaniu umowy oraz w każdym czasie jej trwania na wniosek Zamawiającego, Wykonawca jest zobowiązany przekazać dane wraz z bezterminową licencją na używanie aplikacji, umożliwiającą ich wykorzystanie zgodnie z SIWZ.
 - 1.2.15.1 w trakcie trwania umowy – za opłatą,
 - 1.2.15.2 po wygaśnięciu lub rozwiązaniu umowy - nieodpłatnie

Opis wymagań dot. czujników:

Wymaganie	Wartość/Parametr
Pomiar temperatury	Indywidualnie dla każdego czujnika
Zakresy ostrzegawcze	Indywidualnie dla każdego czujnika
Zakresy alarmowe	Indywidualnie dla każdego czujnika
Dane pozyskiwane w odstępach	nie rzadziej niż 1 minuta
Najważniejsze parametry	Temperatura (°C) Wilgotność (%)
Dodatkowe wymagania	Pomiar wilgotności (%)
Dokładność pomiarów	Temperatura 0,1°C Wilgotność 1%
Skrajne wartości pomiaru temperatury	Od -40°C do +40°C
Skrajne wartości pomiaru wilgotności	Od 0% do 100%
Interfejs użytkownika	Graficzny, możliwość tworzenia i edycji raportów za dany okres i dany zakres urządzeń, dodawanie graficznych odnośników dla nowych urządzeń, alarm dźwiękowo-światlny, dostęp do interfejsu – system indywidualnych haseł użytkowników, możliwość prześledzenia historii pomiarów dla danego czujnika – liczbowo, graficznie (wykres liniowy)

Szczegółowy wykaz i ilość urządzeń/pomieszczeń przeznaczonych do objęcia systemem monitorowania przedstawiają załączniki nr 8 i nr 8a do niniejszej SIWZ.

2. TERMINY REALIZACJI UMOWY;

Termin realizacji umowy: 48 miesięcy od dnia zawarcia umowy.

Termin realizacji dostawy i wdrożenia systemu do 90 dni od dnia zawarcia umowy.

3. INFORMACJE DOTYCZĄCE PODWYKONAWCY:

Zamawiający żąda aby Wykonawca wskazał te części zamówienia, których wykonanie zamierza powierzyć podwykonawcom – zgodnie z art. 36 ust. 4 ustawy Prawo zamówień publicznych.

4. CENA OFERTY:

4.1. Cena podana w ofercie musi być skalkulowana na bazie DDP (wg Incoterm's 2 000), obejmująca wszelkie koszty i obciążenia powstające w wyniku realizacji przedmiotu umowy w szczególności koszty m. in.:

- a) systemu zdalnego monitorowania temperatury krwi i osocza w urządzeniach/pomieszczeniach w oddziałach terenowych RCKiK oraz punktach szpitalnych,
- b) transportu zagranicznego i krajowego do Zamawiającego,
- c) ubezpieczenia za granicą i w kraju do czasu przekazania go do Zamawiającego,
- d) pakowania i znakowania wymaganego do transportu,
- e) załadunku i rozładunku oraz transportu wewnętrznego u Zamawiającego w punktach instalacji,
- f) instalacji i wdrożenia systemu u Zamawiającego,
- g) serwisu przez okres trwania umowy,
- h) walidacji i rewalidacji,
- i) abonamentu utrzymania systemu
- j) instruktażu wstępnego i szkolenia personelu wskazanego przez Zamawiającego;
- k) cła i odprawy celnej (o ile wystąpi);
- l) podatku (VAT)
- m) inne koszty związane z realizacją przedmiotu umowy.

4.2. Waluta ceny ofertowej – PLN.

4.3. Cenę oferty należy skalkulować do 2 miejsc po przecinku. Do porównania ofert będzie brana pod uwagę – cena całkowita oferty brutto.

5. OBOWIĄZKI WYKONAWCY:

5.1. Do obowiązków Wykonawcy należy dostarczenie i wdrożenie systemu zdalnego monitoringu temperatury krwi i osocza w urządzeniach/pomieszczeniach w oddziałach terenowych RCKiK oraz punktach szpitalnych, z zachowaniem terminu dostawy określonego w rozdz. VI ust. 2

niniejszej SIWZ. Wykonawca ma obowiązek telefonicznie uzgodnić termin dostawy i wdrażania systemu.

- 5.2. System dostarczony zostanie do Zamawiającego wraz z: kartą gwarancyjną, paszportem technicznym, pełną instrukcją obsługi w języku polskim, dokumentem określającym zasady świadczenia usług przez autoryzowany serwis w okresie gwarancyjnym i pogwarancyjnym.
- 5.3. Za termin uruchomienia systemu rozumie się datę podpisania Protokołu Odbioru przez Zamawiającego;
- 5.4. Dostarczone elementy systemu będą rozpakowane i rozlokowane jedynie przez przedstawicieli Wykonawcy;
- 5.5. Wykonawca odpowiada za braki ilościowe i jakościowe stwierdzone bezpośrednio po rozpakowaniu fabrycznych opakowań;
- 5.6. Wszelkie szkody i koszty spowodowane niewłaściwym opakowaniem obciążają Wykonawcę;
- 5.7. Wykonawca zapewni rozładunek i transport wewnętrzny dostarczonych elementów systemu;
- 5.8. Wykonawca odpowiada za zainstalowanie i prawidłowe uruchomienie wszystkich funkcji systemu;
- 5.9. Wykonawca odpowiada za przeprowadzenie instruktażu i szkolenia, w zakresie prawidłowej eksploatacji urządzeń, wskazanych przez Zamawiającego pracowników, zakończone podpisaniem Protokołu przeprowadzonego szkolenia;
- 5.10. Wykonawca zobowiązuje się do przeprowadzenia walidacji wdrożonego systemu oraz rewalidacji w terminach wyznaczonych przez producenta, lub jeśli nie są określone – w terminach wyznaczonych przez Zamawiającego.
- 5.11. Przeprowadzenia walidacji i wystawienie potwierdzającego protokołu jej wykonania musi być zgodne z rozporządzeniem Ministra Zdrowia z dnia 1 października 2008 roku w sprawie wymagań Dobrej Praktyki Wytwarzania (Dz. U. z 2008 r., Nr 184, poz. 1143).
- 5.12. Warunki gwarancji:
 - a) Wykonawca udziela pełnej 48 miesięcznej **gwarancji systemowej**, obejmującej system z wyłączeniem dostarczonego sprzętu,
 - b) Wykonawca udzieli 12 miesięcznej **gwarancji sprzętowej**, obejmującej dostarczony sprzęt,
 - c) W okresie **gwarancji sprzętowej** Wykonawca zobowiązany jest do nieodpłatnej naprawy lub wymiany każdego z elementów, podzespołów lub zespołów dostarczonego systemu, które uległy uszkodzeniu z przyczyn wad konstrukcyjnych, produkcyjnych lub materiałowych;
 - d) W okresie **gwarancji sprzętowej** Wykonawca zobowiązuje się do załatwienia wszelkich formalności celnych, związanych z ewentualną wymianą urządzeń lub jej podzespołów na nowe, jej wysyłką do naprawy gwarancyjnej i odbiorem, lub importem części zamiennych we własnym zakresie – bez udziału Zamawiającego;

- e) Wykonawca nie ponosi odpowiedzialności za uszkodzenia powstałe w czasie eksploatacji, jeżeli są one spowodowane nie zastosowaniem się do dostarczonej instrukcji obsługi oraz wynikających z przyczyn losowych (np.: pożar, powódź, dewastacja);
 - f) Wykonawca zobowiązany jest do zapewnienia przyjmowania telefonicznych i faksowych zgłoszeń usterek przez 24 godziny na dobę;
 - g) Gwarantowany czas usunięcia uszkodzenia wynosi 5 dni roboczych licząc od daty otrzymania od Zamawiającego pisemnego zgłoszenia uszkodzenia.
 - h) Trzykrotna naprawa tego samego elementu lub podzespołu w urządzeniu powoduje jego wymianę na nowy;
 - i) W okresie gwarancji Wykonawca zapewni przeprowadzenie bezpłatnych przeglądów w ilości i zakresie zgodnym z wymogami określonymi w dokumentacji technicznej;
 - j) Wykonawca zapewnia 4 – letni serwis gwarancyjny, biegnący od daty podpisania Protokołu Odbioru, obejmujący:
 - j1.) bieżącą pomoc i konsultacje techniczne w zakresie elementów systemu i oprogramowania świadczone w dni robocze w godzinach 9.00 – 17.00.,
 - j2.) dostawę podzespołów zamiennych (sterowniki, czujniki) w ciągu 5 dni roboczych biegnących od daty zgłoszenia,
 - k) Celem wykonania usług serwisowych personel Wykonawcy uzyska niczym nieograniczony dostęp do wdrożonego systemu w czasie pracy Zamawiającego;
 - l) W przypadku wymiany podzespołów infrastruktury pomiarowej w ramach napraw gwarancyjnych, Wykonawca zobowiązany jest do pokrycia kosztów ponownej walidacji wymienionych podzespołów *.
 - m) Wykonawca udziela gwarancji, że dostarczone urządzenia są wolne od wad prawnych. W przypadku wystąpienia osób trzecich z roszczeniami z tytułu praw patentowych lub autorskich odpowiedzialność i wszelkie koszty z tego tytułu będzie ponosił Wykonawca;
- 5.13. Odrzucenie przez Wykonawcę reklamacji upoważnia Zamawiającego do zasięgnięcia opinii lub ekspertyzy właściwego organu lub skierowania sprawy celem rozstrzygnięcia przez Sąd;
- 5.14. Jeżeli reklamacja Zamawiającego okaże się uzasadniona, koszty związane z przeprowadzeniem opinii lub ekspertyzy ponosi Wykonawca;
- 5.15. Od daty potwierdzenia przyjęcia urządzeń przez Zamawiającego, Wykonawca nie ponosi odpowiedzialności za wady powstałe na skutek niewłaściwego postępowania Zamawiającego, a w szczególności postępowania niezgodnego z instrukcją producenta;

* jeśli dotyczy

6. **ZAKUPY UZUPEŁNIAJĄCE** (zgodnie z art. 67 ust. 1 pkt 7 ustawy):

Zamawiający nie przewiduje zamówień uzupełniających.

VII. ZASADY OCENY OFERT

1. **OCENIANE KRYTERIA I ICH RANGA W OCENIE:**

Oferowana cena brutto – 100 % (ranga).

2. **SPOSÓB OBLICZANIA WARTOŚCI PUNKTOWEJ:**

Wartość punktowa w/w kryterium wyliczana jest według wzoru:

$$\text{Wartość punktowa ceny} = R \frac{C_{\min}}{C_n} \times 100$$

R	– ranga
C_{\min}	– najniższa zaoferowana cena
C_n	– cena oferowana

Jeden % rangi równa się jeden punkt.

3. **ZASADY WYBORU OFERTY I UDZIELENIA ZAMÓWIENIA**

Zamawiający udzieli zamówienia Wykonawcy, którego oferta:

- odpowiada wszystkim wymaganiom przedstawionym w ustawie Prawo zamówień publicznych z dnia 29.01.2004 r. (Dz. U. z 2007 r. Nr 223, poz. 1655 z późn. zm.);
- odpowiada wszystkim wymaganiom przedstawionym w SIWZ;
- została uznana za najkorzystniejszą w oparciu o podane w ogłoszeniu i SIWZ kryterium wyboru.

VIII. TRYB UDZIELANIA WYJAŚNIEŃ W SPRAWACH DOTYCZĄCYCH SPECYFIKACJI ISTOTNYCH WARUNKÓW ZAMÓWIENIA

1. Treść niniejszej Specyfikacji Istotnych Warunków Zamówienia zamieszczona jest na stronie internetowej Zamawiającego pod adresem: www.rckik.bialystok.pl.
2. Wykonawcy mogą zwrócić się do Zamawiającego o wyjaśnienie Specyfikacji Istotnych Warunków Zamówienia. Zamawiający zobowiązany jest udzielić wyjaśnień niezwłocznie, jednak nie później niż na 2 dni przed upływem terminu składania ofert, pod warunkiem, że wniosek o wyjaśnienie treści Specyfikacji wpłynął do Zamawiającego na później niż do końca dnia, w którym upływa połowa wyznaczonego terminu składania ofert;
3. Przedłużenie terminu składania ofert nie wpływa na bieg terminu składania wniosku o wyjaśnienie treści Specyfikacji.
4. Zamawiający jednocześnie przesyła treść zapytań wraz z wyjaśnieniami wszystkim Wykonawcom, którym doręczono SIWZ, bez ujawniania źródła zapytania i zamieszcza ją również pod w/w adresem internetowym;

Wszelkie zapytania dot. SIWZ należy przekazać faksem na nr. 85 74 47 133

IX. TRYB WPROWADZANIA EWENTUALNYCH ZMIAN W SIWZ

1. W uzasadnionych przypadkach Zamawiający może przed upływem terminu składania ofert zmienić treść Specyfikacji Istotnych Warunków Zamówienia;
2. Dokonaną zmianę Specyfikacji Istotnych Warunków Zamówienia Zamawiający przekazuje niezwłocznie wszystkim wykonawcom, którym przekazano specyfikację i zamieszcza ją również na swojej stronie internetowej;

X. MIEJSCE I TERMIN SKŁADANIA OFERT

1. MIEJSCE SKŁADANIA OFERT:

Ofertę w zamkniętej kopercie opatrzonej napisami jak w rozdz. III ust. 12 niniejszej Specyfikacji należy złożyć w siedzibie Zamawiającego:

Regionalne Centrum Krwiodawstwa i Krwiolecznictwa w Białymstoku
ul. M. Skłodowskiej – Curie 23
15-950 Białystok, pok. 201 – Sekretariat

2. TERMIN SKŁADANIA OFERT:

do dnia **18.08.2010 r.** do godz. **11.00.**

Celem dokonania zmian bądź poprawek wykonawca może wycofać wcześniej złożoną ofertę i złożyć ją ponownie po modyfikacji, pod warunkiem zachowania wyznaczonego w SIWZ terminu składania ofert. Oferta złożona po terminie zostanie zwrócona wykonawcy bez otwierania po upływie terminu przewidzianego na wniesienie odwołania.

XI. MIEJSCE I TRYB OTWARCIA OFERT

1. MIEJSCE I TERMIN OTWARCIA OFERT:

1.1. Publiczne otwarcie ofert nastąpi w siedzibie Zamawiającego:

Regionalne Centrum Krwiodawstwa i Krwiolecznictwa w Białymstoku
ul. M. Skłodowskiej – Curie 23
15-950 Białystok
pok. 216 – sala wykładowa

w dniu **18.08.2010 r.** o godz. **11.15.**

1.2. Bezpośrednio przed otwarciem ofert Zamawiający poda kwotę, jaką zamierza przeznaczyć na sfinansowanie zamówienia.

1.3. W trakcie publicznego otwarcia ofert Zamawiający przekaze do publicznej wiadomości niżej podane informacje:

- nazwę (firmę) i adres (siedzibę) Wykonawcy,
- cenę oferty,
- termin wykonania zamówienia,

- termin ważności,
- warunki płatności.

XII. OBOWIĄZKI ZAMAWIAJĄCEGO

1. Niezwłocznie po wyborze najkorzystniejszej oferty zamawiający zawiadamia wykonawców, którzy złożyli oferty, o:

- wyborze najkorzystniejszej oferty, podając firmę (nazwę) i adres (siedzibę) Wykonawcy, którego ofertę wybrano oraz uzasadnienie jej wyboru, a także firmy (nazwy) i adresy (siedziby) Wykonawców, którzy złożyli oferty wraz ze streszczeniem oceny i porównania złożonych ofert zawierającym punktację przyznaną ofertom w każdym kryterium oceny ofert i łączną punktację;
- wykonawcach, których oferty zostały odrzucone, podając uzasadnienie faktyczne i prawne;
- wykonawcach, którzy zostali wykluczeni z postępowania o udzielenie zamówienia, podając uzasadnienie faktyczne i prawne;
- terminie, określonym zgodnie z art. 94 ust. 1 lub 2, po którego upływie umowa w sprawie zamówienia publicznego może być zawarta,

oraz zamieści informacje dotyczące punktu 1 a) na stronie internetowej zamawiającego i na tablicy ogłoszeń w jego siedzibie.

Niezwłocznie po wyborze najkorzystniejszej oferty Zamawiający zamieszcza tą informację również na stronie internetowej oraz w miejscu publicznie dostępnym w swojej siedzibie.

2. Protokół, oferty oraz wszelkie oświadczenia i zaświadczenia składane w trakcie postępowania są jawne, z wyjątkiem informacji stanowiących tajemnicę przedsiębiorstwa w rozumieniu przepisów o zwalczaniu nieuczciwej konkurencji, jeżeli Wykonawca, nie później niż w terminie składania ofert, zastrzegł, że nie mogą być one udostępniane.
3. Załączniki do protokołu udostępnia się po dokonaniu wyboru najkorzystniejszej oferty lub unieważnieniu postępowania, z tym że oferty udostępnia się od chwili ich otwarcia.
4. Zamawiający udostępni do wglądu jawną część dokumentacji na pisemny wniosek zainteresowanego uczestnika postępowania.
5. Wykonawcy będą informowani o wszystkich czynnościach Zamawiającego, które wynikają z ustawy Prawo zamówień publicznych.

XIII. TERMIN ZWIĄZANIA WARUNKAMI OFERTY

1. Wykonawca związany jest ofertą przez okres 30 dni, licząc od dnia, w którym upływa termin składania ofert.
2. Wykonawca samodzielnie lub na wniosek Zamawiającego może przedłużyć termin związania ofertą, z tym że Zamawiający może tylko raz, co najmniej na 3 dni przed upływem terminu związania ofertą, zwrócić się do Wykonawców o wyrażenie zgody na przedłużenie tego terminu o oznaczony okres, nie dłuższy jednak niż 60 dni.

3. Brak zgody Wykonawcy na przedłużenie terminu związania ofertą jest podstawą do wykluczenia z postępowania. Przedłużenie terminu związania ofertą jest dopuszczalne tylko z jednoczesnym przedłużeniem okresu ważności wadium, albo z wniesieniem nowego wadium na przedłużony okres związania ofertą. Jeżeli przedłużenie terminu związania ofertą dokonywane jest po wyborze oferty najkorzystniejszej, jedynie Wykonawca, którego oferta została wybrana jako najkorzystniejsza ma obowiązek wniesienia nowego wadium lub jego przedłużenia.
4. W przypadku wniesienia odwołania po upływie terminu ofert bieg terminu związania ofertą ulega zawieszeniu do czasu ogłoszenia przez Krajową Izbę Odwoławczą orzeczenia.

XIV. INFORMACJE O FORMALNOŚCIACH DOTYCZĄCYCH ZAWARCIA UMOWY Z WYKONAWCĄ

1. Umowa z Wykonawcą, którego ofertę uznano za najkorzystniejszą zostanie zawarta niezwłocznie po uprawnieniu się wyboru najkorzystniejszej oferty. Wykonawca otrzyma od Zamawiającego wzór takiej umowy – Załącznik nr 7 do SIWZ.
2. Przed zawarciem umowy, Wykonawcy składający ofertę wspólną, mają obowiązek przedstawić Zamawiającemu umowę o wspólnej realizacji zamówienia (umowa spółki, konsorcjum), zawierającą co najmniej:
 - 2.1. zobowiązanie do realizacji przedmiotu umowy,
 - 2.2. określenie zakresu działania poszczególnych stron,
 - 2.3. czas obowiązywania umowy, który nie może być krótszy niż okres obejmujący realizację zamówienia,
 - 2.4. solidarnej odpowiedzialności za wykonanie umowy.

XV. DOPUSZCZALNE ZMIANY POSTANOWIEŃ UMOWY

1. Strony dopuszczają zmiany postanowień niniejszej umowy w stosunku do treści oferty, na podstawie, której dokonano wyboru Wykonawcy, w sytuacji obiektywnej konieczności wprowadzenia zmiany, zgodnie z art. 144 ust. 1 ustawy, w niżej przedstawionym zakresie, z zastrzeżeniem art. 140 ust. 1 i 3 ustawy:
 - 1.1 zmiana warunków i terminu dostawy i wdrożenia (liczba dostaw, miejsce dostawy, termin wdrożenia) – zmiany te mogą wystąpić na skutek negatywnych okoliczności mających bezpośredni wpływ na organizację dostaw, trudności transportowych i celnych;
 - 1.2 zmiany warunków i terminów płatności – zmiany wynikające ze zmiany w prawie właściwym dla podatków i cel, które podwyższą lub obniżą cenę przedmiotu zamówienia, co w zależności od rodzaju zmian jakie będą miały miejsce będzie skutkowało obniżeniem lub podwyższeniem ceny jednostkowej przedmiotu zamówienia i całości zamówienia;
 - 1.3 zmiana danych Wykonawcy (np.: zmiana siedziby, adresu, nazwy) lub zmiana wynikająca z przekształcenia podmiotowego po stronie Wykonawcy np.: w formie sukcesji uniwersalnej;

- 1.4 zmiany wynikające z powstania niezgodności pomiędzy zapisami umowy a treścią oferty i/lub SIWZ.
2. Zamawiający zastrzega sobie również możliwość zmiany, z zastrzeżeniem art. 140 ust. 1 i 3 ustawy Prawo zamówień publicznych, w przypadku:
- 2.1. zmiany w obowiązujących przepisach prawa mające wpływ na przedmiot i warunki umowy oraz zmiana sytuacji prawnej lub faktycznej Wykonawcy i/lub Zamawiającego skutkująca nie możliwością realizacji przedmiotu umowy,
- 2.1. powstanie nadzwyczajnych okoliczności będących „siłą wyższą” skutkującą nie możliwością realizacji przedmiotu umowy lub grożącą rażącą stratą, których Strony nie przewidziały przy zawarciu umowy;
- 2.1. powstania nadzwyczajnych okoliczności nie będących „siłą wyższą”, grożące rażącą stratą, których strony nie przewidziały przy zawarciu umowy.
3. Wyżej wymienione zmiany mogą być dokonane na wniosek Zamawiającego lub Wykonawcy, za zgodą obu Stron i zostaną wprowadzone do umowy aneksem.

XVI. WYMAGANIA DOTYCZĄCE ZABEZPIECZENIA NALEŻYTEGO WYKONANIA UMOWY

1. Zamawiający żąda zabezpieczenia należytego wykonania umowy, na pokrycie roszczeń z tytułu niewykonania lub nienależytego wykonania umowy. Zabezpieczenie będzie wnoszone bezpośrednio do zamawiającego.
- Zabezpieczenie może być wnoszone w formach:
- a) pieniądzu,
 - b) poręczeniach bankowych lub poręczeniach spółdzielczej kasy oszczędnościowo-kredytowej, z tym że zobowiązanie kasy jest zawsze poręczeniem pieniężnym,
 - c) gwarancjach bankowych,
 - d) gwarancjach ubezpieczeniowych,
 - e) poręczeniach udzielanych przez podmioty, o których mowa w art.6 b ust.5 pkt 2 ustawy z dnia 9 listopada 2000 r. o utworzeniu Polskiej Agencji Rozwoju Przedsiębiorczości.
2. Zabezpieczenie wnoszone w pieniądzu wykonawca wpłaca przelewem na rachunek bankowy Zamawiającego.
3. Zamawiający zwraca wniesione w pieniądzu zabezpieczenie wraz z odsetkami wynikającymi z rachunku bankowego pomniejszone o koszty prowadzenia tego rachunku oraz prowizji bankowej.
4. Zabezpieczenie ustala się w wysokości **5 %** ceny (wartości brutto) podanej w ofercie.
5. Zamawiający zwróci zabezpieczenie – 70 % w terminie 30 dni od dnia wykonania zamówienia i uznania za należyte wykonane, natomiast 30% w terminie 15 dni po upływie okresu rękojmi za wady.

XVII. ŚRODKI OCHRONY PRAWNEJ

1. Odwołanie przysługuje wyłącznie od niezgodnej z przepisami ustawy czynności Zamawiającego podjętej w postępowaniu o udzielenie zamówienia lub zaniechania czynności, do której Zamawiający jest zobowiązany na podstawie ustawy.
2. Odwołanie przysługuje wyłącznie wobec czynności:
 - a) opisu sposobu dokonywania oceny spełniania warunków udziału w postępowaniu,
 - b) wykluczenia odwołującego z postępowania,
 - c) odrzucenia oferty odwołującego.
3. Odwołanie powinno wskazywać czynność lub zaniechanie czynności Zamawiającego, której zarzuca się niezgodność z przepisami ustawy, zawierać zwięzłe przedstawienie zarzutów oraz wskazywać okoliczności faktyczne i prawne uzasadniające wniesienie odwołania.
4. Odwołanie wnosi się do Prezesa Krajowej Izby Odwoławczej w formie pisemnej albo elektronicznej opatrzonej bezpiecznym podpisem elektronicznym. Odwołujący przesyła kopię odwołania Zamawiającemu przed upływem terminu do wniesienia odwołania w taki sposób, aby mógł on zapoznać się z jego treścią przed upływem tego terminu.
5. Wykonawca może w terminie przewidzianym do wniesienia odwołania poinformować Zamawiającego o niezgodnej z przepisami ustawy czynności podjętej przez niego lub o zaniechaniu czynności, do której jest on zobowiązany na podstawie ustawy, na które nie przysługuje odwołanie na podstawie art. 180 ust. 2 ustawy. W przypadku uznania zasadności przekazanej informacji Zamawiający powtarza czynność albo dokonuje czynności zaniechanie, informując o tym Wykonawców. Na czynności, o których mowa nie przysługuje odwołanie z zastrzeżeniem art. 180 ust. 2.
6. Odwołanie wnosi się w terminie 5 dni od dnia przesłania informacji o czynności zamawiającego stanowiącej podstawę jego wniesienia – jeżeli zostały przesłane w sposób określony w art. 27 ust. 2 albo w terminie 10 dni – jeżeli zostały przesłane w inny sposób.
7. Odwołanie wobec treści ogłoszenia o zamówieniu oraz wobec postanowień Specyfikacji Istotnych Warunków Zamówienia wnosi się w terminie 5 dni od dnia zamieszczenia ogłoszenia w Biuletynie Zamówień Publicznych lub SIWZ na stronie internetowej.
8. Odwołanie wobec czynności innych, wnosi się w terminie 5 dni od dnia, w którym powzięto lub przy zachowaniu należytej staranności można było powziąć wiadomość o okolicznościach stanowiących podstawę jego wniesienia.
9. Zamawiający przesyła niezwłocznie, nie później niż w terminie 2 dni od dnia otrzymania, kopię odwołania innym Wykonawcom, a jeżeli odwołanie dotyczy treści ogłoszenia lub postanowień SIWZ, zamieszcza ją również na stronie internetowej, na której jest zamieszczone ogłoszenie lub udostępniona Specyfikacja, wzywając Wykonawców do przystąpienia do postępowania odwoławczego.

10. Wykonawca może zgłosić przystąpienie w terminie 3 dni od dnia otrzymania kopii odwołania, wskazując Stronę, do której przystępuje i interes w uzyskaniu rozstrzygnięcia ma korzyść Strony, do której przystępuje. Zgłoszenie przystąpienia doręcza się Prezesowi Izby , a jego kopię przesyła się Zamawiającemu oraz Wykonawcy wnoszącemu odwołanie.
11. Zamawiający lub odwołujący może zgłosić opozycję przeciw przystąpieniu innego Wykonawcy nie później jednak niż do czasu otwarcia rozprawy.
12. Zamawiający może wnieść odpowiedź na odwołanie. Odpowiedź na odwołanie wnosi się pisemnie lub ustnie do protokołu.
13. Szczegóły dotyczące odwołań i skarg określa dział VI – Środki ochrony prawnej, ustawy z dnia 29 stycznia 2004 r. Prawo zamówień publicznych (Dz. U. z 2007 r. Nr 223 poz. 1655 z późn. zm.).

XVIII. POSTANOWIENIA KOŃCOWE

1. Zamawiający udostępnia protokół postępowania o udzielenie zamówienia publicznego lub załączniki do protokołu na wniosek.
2. Udostępnienie może nastąpić poprzez wgląd w miejscu wyznaczonym przez Zamawiającego, przesłanie kopii pocztą, faksem lub drogą elektroniczną, zgodnie z wyborem wnioskodawcy.
3. Bez zgody Zamawiającego, wnioskodawca w trakcie wglądu, nie może samodzielnie kopiować lub utrzymywać za pomocą urządzeń lub środków technicznych służących do utrwalania obrazu treści złożonych ofert.
4. Jeżeli przesłanie kopii protokołu lub załączników z przyczyn technicznych jest utrudnione, Zamawiający informuje o tym wnioskodawcę i wskazuje sposób, w jaki mogą być one udostępnione.
5. Dodatkowe koszty związane ze sposobem udostępnienia dokumentów, wskazanym we wniosku, pokrywa wnioskodawca. Przesłanie kopii protokołu lub załączników do protokołu wiąże się z kosztem skopiowania każdej strony w cenie 0,40 zł/stronę.
6. Zamawiający udostępnia wnioskodawcy protokół lub załączniki niezwłocznie.

W sprawach nie uregulowanych zastosowanie mają przepisy ustawy Prawo zamówień publicznych oraz Kodeks cywilny.

Specyfikacja Istotnych Warunków Zamówienia zawiera załączniki:

Załącznik nr 1 – Formularz ofertowy,

Załącznik nr 2 – Oświadczenie Wykonawcy – art. 22 ust. 1 ustawy,

Załącznik nr 3 – Oświadczenie Wykonawcy – art. 24 ustawy,

Załącznik nr 4 – Oświadczenie dot. informacji tajnych,

Załącznik nr 5 - Wykaz części zamówienia, które będą wykonywać podwykonawcy

Załącznik nr 6 - Wykaz osób uczestniczących w realizacji zamówienia

Załącznik nr 7 – Wzór umowy,

Załącznik nr 8 - Szczegółowy wykaz urządzeń w pomieszczeniach przeznaczonych do objęcia systemem monitorowania.

Załącznik nr 8a - Ilość urządzeń w pomieszczeniach i ich lokalizacja

Załącznik nr 1

..... dnia

.....
[pieczęćka firmowa]

FORMULARZ OFERTOWY

I. DANE WYKONAWCY

1. Pełna nazwa
-
2. Adres (siedziba) [kod, miejscowość, ulica, powiat, województwo]
.....
.....
3. Adres do korespondencji [wypełnić jeśli jest inny niż adres siedziby]
.....
4. NIP
5. REGON
6. Telefon [z numerem kierunkowym]
7. Fax [z numerem kierunkowym]
8. E-mail

II. PRZEDMIOT OFERTY:

Dostawa i wdrożenie systemu zdalnego monitoringu temperatur krwi i osocza w stacjonarnych urządzeniach chłodniczych .

III. PODSTAWOWE INFORMACJE DOTYCZĄCE CENY OFERTY I KRYTERIÓW

1. Cena oferty

L p.	Nazwa przedmiotu zamówienia	Ilość (szt.)	Stawka VAT (%)	Cena jednostkowa brutto (w zł)	Cena całkowita brutto (w zł)
	1	2		3	4=2x3
1	System zdalnego monitoringu temperatur krwi i osocza – w skład, którego wchodzi: urządzenia i sprzęt (nowy wyprodukowany nie wcześniej niż w 2010r.), oprogramowanie, instalacja, szkolenie.	1			
1a	Szczegółowy opis systemu Urządzenia..... Oprogramowanie Szkolenia Instalacja. Inne			

2	Walidacja urządzeń co 12 miesięcy przez okres trwania umowy tj. 48 m-cy;	4			
3	Miesięczny koszt utrzymanie systemu (abonament)	48			
RAZEM:					

w tym: - VAT %;

w tym: - cło: %

Cena całkowita brutto oferty wynosi :

.....

słownie:

.....2.

Warunki minimalne:

2.1. Niniejszym potwierdzam spełnienie warunków minimalnych określonych w rozdz. VI
(Określenie przedmiotu zamówienia) ust. 1 pkt. 1.2. SIWZ.

Lp.	Warunek minimalny	TAK	NIE
1.	Nadzór i rejestrowanie temperatur stacjonarnych urządzeń przechowujących składniki krwi:		
1.1	zakresy temperatur - 22-24 ⁰ C; 2-6 ⁰ C; (-25)-(-40 ⁰ C); ,		
1.2	czujnik temperatury w każdym monitorowanym urządzeniu/pomieszczeniu, (po 2 czujki na urządzenie/pomieszczenie)		
1.3	gniazdo umożliwiające rozłączenie instalacji przy każdym monitorowanym urządzeniu/pomieszczeniu,		
1.4	odczyt w odstępach czasowych – nie rzadziej niż 1 minuta,		
1.5	czujniki temperatury – pomiar temperatury powietrza lub temperatury roztworu glicerolu,		
1.6	czujniki wilgotności (wilgotność względna powietrza) – zakres 0%-100%,		
2.	Komunikacja oparta na bezpiecznym przesyłaniu danych do serwera gromadzącego i przetwarzającego dane z systemu,		
3.	Dane dotyczące pomiarów temperatur przetworzone i przechowywane w bezpieczny sposób na dostarczonych serwerach lub serwerach Wykonawcy (co najmniej na dwóch po 1 kopii),		
4.	Serwery dostarczone przez Wykonawcę mają umożliwiać automatyczną archiwizację danych na taśmie streamera lub innym nośniku cyfrowym,		
5.	Licencja na użytkowanie przez Zamawiającego aplikacji ma być bezterminowa, jeśli będzie zainstalowana na urządzeniach/komputerach Zamawiającego,		
6.	Aplikacja do komunikowania się z serwerem w celu generowania indywidualnych raportów, pobrania archiwalnych danych itp. (jeśli będzie funkcjonować na bazie strony www, to tylko taka z bezpiecznym dostępem (np. protokół https),		
7.	Aplikacja z możliwością dodawania nowych użytkowników przez administratora systemu jak również nadawania uprawnień poszczególnym użytkownikom,		
8.	Monitorowanie i alarmowanie o przekroczeniu zadanego zakresu temperatury w urządzeniach/pomieszczeniach,		
8.1	możliwość alarmowania – alarm dźwiękowy – świetlny, na wielu stanowiskach jednocześnie oraz na specjalnie zamontowanym urządzeniu w danej jednostce,		
8.2	możliwość cyklicznego wyłączania monitorowania wybranych urządzeń,		
9.	Raportowanie rejestru temperatury (w tym zdarzenia alarmowe, identyfikacja z komentarzem powodu zdarzenia, odtwarzanie historii zdarzenia),		

9.1	automatycznie generowane raporty elektroniczne w plikach Excel lub PDF, wysyłane na określone przez Zamawiającego adresy mailowe		
9.2	raporty w systemie dziennym, tygodniowym, miesięcznym – winne zawierać co najmniej dane; - data, godzina, minuta pomiarów, - wartość temperatury w °C, - określenie, czy temperatura z danego odczytu znajdowała się w zakresie ustalonej normy, czy poza normą, - informacje o ewentualnych nieprawidłowościach związanych z odczytem, wykres liniowy lub punktowy odzwierciedlający dane wymagane w raporcie: data, godzina, minuta pomiaru, wartość temperatury w °C dla danego pomiaru, zaznaczenie graficzne przekroczenia temperatury odczytu poza zakres normy,		
9.3	możliwość określenia w raporcie częstości odczytów w danym okresie,		
9.4	możliwość wyboru raportu dla wybranych miejsc (czujników) pomiarowych,		
9.5	możliwość tworzenia raportów zbiorczych dla wszystkich jednostek i grup jednostek pomiarowych,		
9.6	możliwość wygenerowania raportów archiwalnych w dowolnym momencie w postaci tabel oraz wykresów z dowolnie wybraną przez użytkownika częstotliwością,		
9.7	możliwość odzyskania danych o zaistniałych zdarzeniach,		
9.8	możliwość zdalnego dostępu do danych z innych jednostek,		
10.	Indywidualne ustawienie dla poszczególnych urządzeń/pomieszczeń: żadanego zakresu pomiaru temperatury/wilgotności, ostrzeżenia (zbliżanie się temperatury do zakresu alarmowego), wyłączenia alarmu,		
11.	Dostęp do poszczególnych funkcji programu uzależniony od poziomu uprawnień (system kilkustopniowy),		
12.	Identyfikowanie rejestrowanych temperatur w urządzeniach/pomieszczeniach,		
13.	Monitorowanie i kontrolowanie on – line temperatury w lodówkach, zamrażarkach niskotemperaturowych, chłodziarkach laboratoryjnych i farmaceutycznych oraz w pomieszczeniach,		
14.	Przesyłanie danych z czujników zainstalowanych w urządzeniach/pomieszczeniach wskazanych przez Zamawiającego,		
15.	Raportowanie, zestawienia stanu i miejsca magazynowania poszczególnych pojemników ze składnikami krwi,		
16.	Po wygaśnięciu lub rozwiązaniu umowy oraz w każdym czasie jej trwania na wniosek Zamawiającego, Wykonawca jest zobowiązany przekazać dane wraz z bezterminową licencją na używanie aplikacji, umożliwiającą ich wykorzystanie zgodnie z SIWZ.		
16.1	w trakcie trwania umowy – za opłatą,		
16.2	po wygaśnięciu lub rozwiązaniu umowy - nieodpłatnie		
17.	Wymagania dotyczące czujników		
17.1	Pomiar temperatury - Indywidualnie dla każdego czujnika		
17.2	Zakresy ostrzegawcze - Indywidualnie dla każdego czujnika		
17.3	Zakresy alarmowe - Indywidualnie dla każdego czujnika		
17.4	Dane pozyskiwane w odstępach nie rzadziej niż 1 minuta		
17.5	Najważniejsze parametry - Temperatura (°C) - Wilgotność (%)		
17.6	Dodatkowe wymagania - Pomiar wilgotności (%)		
17.7	Dokładność pomiarów - Temperatura 0,1°C - Wilgotność 1%		
17.8	Skrajne wartości pomiaru temperatury - Od -40°C do +40°C		
17.9	Skrajne wartości pomiaru wilgotności - Od 0% do 100%		
17.10	Interfejs użytkownika: Graficzny, możliwość tworzenia i edycji raportów za dany okres i dany zakres urządzeń, dodawanie graficznych odnośników dla nowych urządzeń, alarm dźwiękowo-światlny, dostęp do interfejsu – system indywidualnych haseł użytkowników, możliwość prześledzenia historii pomiarów dla danego czujnika – liczbowo, graficznie (wykres liniowy)		

- 2.2. Oświadczam, że oferowany przedmiot zamówienia jest wolny od wad prawnych, zgodnie z rozdz. VI ust. 5 pkt 5.12 SIWZ.
- 2.3. Oświadczam, że oferowany wyrób posiada oznakowanie CE.*

IV. POTWIERDZENIE SPEŁNIENIA WYMOGÓW SIWZ DOTYCZĄCYCH PRZEDMIOTU ZAMÓWIENIA I OBOWIĄZKÓW WYKONAWCY - zgodnie z rozdziałem VI SIWZ

1. Oferowany przedmiot zamówienia posiada następujące dokumenty dopuszczające do obrotu - zgodnie z rozdziałem V ust. 2.3 SIWZ

Nazwa dokumentu

..... zał. nr

Nazwa dokumentu

..... zał. nr

Nazwa dokumentu

..... zał. nr

Nazwa dokumentu

..... zał. nr

2. Termin realizacji dostawy i wdrożenia - zgodnie z rozdziałem VI ust. 2 SIWZ:

Niniejszym potwierdzam i akceptuję termin realizacji dostawy i wdrożenia określony w rozdz. VI ust. 2 SIWZ.

3. Warunki płatności:

Niniejszym potwierdzam i akceptuję warunki płatności określone we wzorze umowy stanowiącym załącznik nr 7 do SIWZ.

4. Sposób kalkulacji ceny:

Niniejszym potwierdzam sposób kalkulacji ceny przedmiotu zamówienia zgodnie z wymogami określonymi w rozdziale VI ust. 4 SIWZ.

5. Obowiązki wykonawcy:

Niniejszym przyjmuję do wiadomości i wyrażam zgodę na obowiązki Wykonawcy zgodnie z wymogami określonymi w rozdziale VI ust. 5 SIWZ.

6. Warunki gwarancji:

- a) Wykonawca udziela pełnej 48 miesięcznej **gwarancji systemowej**, obejmującej system z wyłączeniem dostarczonego sprzętu,
- b) Wykonawca udzieli 12 miesięcznej **gwarancji sprzętowej**, obejmującej dostarczony sprzęt,

* jeśli dotyczy

V. WPLATA WADIUM - zgodnie z rozdziałem IV SIWZ

1. Forma, w jakiej zostało wniesione wadium:

..... zał. nr

2. Numer konta, na jakie Zamawiający dokonuje zwrotu wadium:

.....

(wypełnia się w przypadku wniesienia wadium w pieniądzu)

VI. POTWIERDZAM PRZYJĘCIE DO WIADOMOŚCI ORAZ WYRAŻAM ZGODĘ NA WARUNKI I USTALENIA, ZAWARTE WE WZORZE UMOWY - zgodnie z Załącznikiem nr 7 do SIWZ.

VII. INNE USTALENIA, KTÓRE WYKONAWCA PROPONUJE WPROWADZIĆ DO UMOWY - nie kolidujące z zapisami zawartymi w SIWZ.
Zamawiający zastrzega sobie prawo do nie uwzględnienia zgłoszonych propozycji.

VIII. INFORMACJE STANOWIĄCE TAJEMNICĘ PRZEDSIĘBIORSTWA W ROZUMIENIU PRZEPISÓW O ZWALCZANIU NIEUCZLIWEJ KONKURENCJI - patrz rozdział III ust. 20 SIWZ

TAK / NIE *

*/ - niepotrzebne skreślić

Jeśli TAK:

Wypełnić Oświadczenie stanowiące Załącznik nr 4 do SIWZ

IX. WYKONAWCA OŚWIADCZA, ŻE ZAPOZNAŁ SIĘ ZE SPECYFIKACJĄ ISTOTNYCH WARUNKÓW ZAMÓWIENIA I NIE WNOSI DO NIEJ ŻADNYCH UWAG.

X. CZĘŚCI ZAMÓWIENIA, KTÓRYCH WYKONANIE WYKONAWCA ZAMIERZA POWIERZYĆ PODWYKONAWCOM - zgodnie z art. 36 ust. 4 ustawy Prawo zamówień publicznych – rozdz. VI ust. 3 SIWZ.

.....

XI. WYKONAWCA ZOBOWIĄDUJE SIĘ DO OPRACOWANIA I PRZEKAZANIA ZAMAWIAJACEMU DOKUMENTACJI TECHNICZNEJ POWYKONAWCZEJ.

Oferta z załącznikami zawiera łącznie ponumerowanych stron.

podpis osoby upoważnionej do reprezentowania firmy

....., data

O Ś W I A D C Z E N I E W Y K O N A W C Y
ubiegającego się o udzielenie zamówienia publicznego
w trybie przetargu nieograniczonego nr ZP/PN – 24/10

Ja niżej podpisany [imię nazwisko]:

jako upoważniony do reprezentowania wykonawcy/ firmy [nazwa firmy]:

zgodnie z wymogami art. 22. ust. 1 ustawy z dnia 29 stycznia 2004 r. Prawo zamówień publicznych
[Dz. U. z 2007 r. Nr 223, poz. 1655 z późn. zm.]

oświadczam, że spełniam warunki dotyczące:

1. posiadania uprawnień do wykonywania określonej działalności lub czynności,
2. posiadania wiedzy i doświadczenia,
3. dysponowania odpowiednim potencjałem technicznym oraz osobami zdolnymi do wykonania zamówienia,
4. sytuacji ekonomicznej i finansowej.

podpis osoby upoważnionej do reprezentowania firmy

....., dnia 2010 r.

O Ś W I A D C Z E N I E W Y K O N A W C Y
ubiegającego się o udzielenie zamówienia publicznego
w trybie przetargu nieograniczonego nr ZP/PN – 24/10

Ja niżej podpisany [imię nazwisko]:

jako upoważniony do reprezentowania wykonawcy/ firmy [nazwa firmy]:

zgodnie z wymogami art. 24 ustawy z dnia 29 stycznia 2004 r. Prawo zamówień publicznych
[Dz. U. z 2007 r. Nr 223, poz. 1655 z późn. zm.]

oświadczam, że nie podlegam wykluczeniu z postępowania o udzielenie zamówienia, w
okolicznościach, o których mowa w art. 24 ust. 1 Prawa zamówień publicznych.

podpis osoby upoważnionej do reprezentowania firmy

....., dnia 2010 r.

pieczęć Wykonawcy

OŚWIADCZENIE
ubiegającego się o udzielenie zamówienia publicznego
w trybie przetargu nieograniczonego nr ZP/PN – 24/10

Ja niżej podpisany [imię nazwisko]:

jako upoważniony do reprezentowania wykonawcy/firmy (nazwa firmy):

Oświadczam, że:

że utajnione przez naszą firmę dane zawarte w załączniku nr do oferty, dotyczące informacji: technicznych/, technologicznych/, handlowych/, organizacyjnych/ nie są powszechnie dostępne tzn. nie są publikowane w materiałach drukowanych bądź w internecie, w związku z tym stanowią tajemnicę przedsiębiorstwa w rozumieniu art. 11 ust. 4 ustawy z dnia 16 kwietnia 1993r. o zwalczaniu nieuczciwej konkurencji (Dz. U. z 2003 r. Nr 153 poz. 1503 z późn. zm.).

*/ - niepotrzebne skreślić

Jednocześnie oświadczamy, że utajnienie tych danych nie ma na celu utrudnienia uczciwej konkurencji w przedmiotowym zamówieniu publicznym oraz nie dotyczy informacji, o których mowa w art. 86 ust. 4 ustawy z dnia 29 stycznia 2004 r. Prawo zamówień publicznych [Dz. U. z 2007 r., Nr 223, poz. 1655 z późn. zm.].

podpis osoby upoważnionej do reprezentowania firmy

....., dnia 2010 r.

O Ś W I A D C Z E N I E W Y K O N A W C Y
ubiegającego się o udzielenie zamówienia publicznego
w trybie przetargu nieograniczonego nr **ZP/PN – 24/10**

Ja niżej podpisany [imię nazwisko]:

jako upoważniony do reprezentowania wykonawcy/firmy (nazwa firmy):

oświadczam, że zamówienie objęte postępowaniem nr **ZP/PN-24/10** zostanie zrealizowane przez podwykonawców w zakresie:

L.p.	Rodzaj części powierzzonego zamówienia

podpis osoby upoważnionej do reprezentowania wykonawcy

....., dnia 2010 r.

WYKAZ OSÓB UCZESTNICZĄCYCH W REALIZACJI ZAMÓWIENIA
dot. udzielenia zamówienia publicznego
w trybie przetargu nieograniczonego nr **PZ/PN – 24/10**

Ja niżej podpisany [imię nazwisko]:

jako upoważniony do reprezentowania wykonawcy/firmy (nazwa firmy):

oświadczam, że instalacje, konfiguracje, instruktaż i szkolenie personelu Zamawiającego przy realizacji zamówienia, przeprowadzą:

Lp.	Dane osobowe	Kwalifikacje zawodowe	Doświadczenie	Pracownik Wykonawcy/innego podmiotu	Zakres wykonywanych czynności
1.					
2.					
3.					

podpis osoby upoważnionej do reprezentowania wykonawcy

....., dnia 2010 r.

WZÓR UMOWY

UMOWA NR ZP/PN – 24/10

zawarta w dniu, pomiędzy:

Regionalnym Centrum Krwiodawstwa i Krwiolecznictwa w Białymstoku,

15-950 Białystok, ul. M. Skłodowskiej – Curie 23,

reprezentowanym przez :

prof. dr. hab. med. Piotra Marka Radziwona – Dyrektora,

zwanym dalej „Zamawiającym”

a

....., z siedzibą w

zarejestrowaną/ym przez Sąd Rejonowy dla w, Wydział Gospodarczy

Krajowego Rejestru Sądowego pod numerem KRS, kapitał zakładowyzł

NIP....., REGON,

reprezentowaną/ym przez:

1/ –

2/ -

zwaną/ym w dalszej części umowy „Wykonawcą” o następującej treści:

§ 1

1. W wyniku rozstrzygnięcia przetargu nieograniczonego nr AD/PN-1/10 na „Dostawę i wdrożenie systemu zdalnego monitoringu temperatur krwi i osocza w stacjonarnych urządzeniach chłodniczych”, Zamawiający zawiera z Wykonawcą umowę, której przedmiotem jest dostawa i wdrożenie systemu, jak niżej:

L p.	Nazwa przedmiotu zamówienia	Ilość (szt.)	Stawka VAT (%)	Cena jednostkowa brutto (w zł)	Cena całkowita brutto (w zł)
	1	2		3	4=2x3
1	System zdalnego monitoringu temperatur krwi i osocza – w skład, którego wchodzi: urządzenia i sprzęt (fabrycznie nowy wyprodukowany nie wcześniej niż w 2010r.), oprogramowanie, instalacja, szkolenie.	1			
1a	Szczegółowy opis systemu Urządzenia..... Oprogramowanie Szkolenia Instalacja. Inne			
2	Walidacja urządzeń co 12 miesięcy przez okres trwania umowy tj. 48 m-cy;	4			
3	Miesięczny koszt utrzymanie systemu (abonament)	48			
RAZEM:					

Wartość całości dostawy i wdrożenia systemu wynosi: zł brutto,
słownie:
w tym podatek VAT: zł,
słownie:

2. Ustalona wyżej wartość jest wartością brutto i obejmuje wszelkie płatności wobec Skarbu RP oraz koszty transportu, ubezpieczenia, dostawy, montażu i wdrożenia systemu, oraz przeszkolenia personelu Zamawiającego.
3. Wykonawca oświadcza, że urządzenia będące przedmiotem umowy są fabrycznie nowe, dobrej jakości i gwarantują, że są wolne od wad prawnych.

§ 2

1. Warunki płatności:

- a) Zamawiający zapłaci Wykonawcy za wdrożenie systemu, instalację, szkolenie, dostawę sprzętu jednorazową kwotęzł brutto
słownie:
w tym podatek VAT: zł,
słownie:
po dostarczeniu przez Wykonawcę faktury VAT
- b) Raz w roku zostanie przeprowadzona walidacja system zdalnego monitoringu temperatur krwi, za którą Zamawiający zapłaci Wykonawcy kwotęzł brutto
słownie:
w tym podatek VAT: zł,
słownie:
po dostarczeniu przez Wykonawcę faktury VAT i protokołu potwierdzającego wykonanie walidacji
- c) W trakcie trwania umowy Zamawiający zapłaci Wykonawcy comiesięczny abonament, stanowiący koszt utrzymania system zdalnego monitoringu temperatur krwi, w kwocie
słownie:w tym podatek VAT: zł,
słownie:
po dostarczeniu przez Wykonawcę faktury VAT

§ 3

Zapłata za dostarczony sprzęt, wykonaną usługę nastąpi przelewem w ciągu 30 dni od dnia otrzymania faktury VAT.

§ 4

1. System zdalnego monitoringu temperatur krwi i osocza zostanie dostarczony i wdrożony na koszt i ryzyko Wykonawcy.
2. Miejsce dostawy i wdrożenia systemu:
 - 2.1. oddziały RCKiK:
 - w Bielsku Podlaskim, ul. Kleszczelowska 1, 17-100 Bielsk Podlaski,
 - w Hajnówce, ul. Lipowa 190, 17-200 Hajnówka,
 - w Łomży, Al. Piłsudskiego 11, 18-400 Łomża,
 - w Suwałkach, ul. Szpitalna 60, 16-400 Suwałki,
 - 2.2. punkty szpitalne:
 - SP ZOZ Wojewódzki Szpital Zespolony im. J. Śniadeckiego w Białymstoku, Położnictwo/Ginekologia, ul. Warszawska 15, 15-950 Białystok
 - Uniwersytecki Dziecięcy Szpital Kliniczny im. L. Zamenhofa, ul. Waszyngtona 17, 15-274 Białystok,
 - Uniwersytecki Szpital Kliniczny, ul. M. Skłodowskiej – Curie 24a, 15-276 Białystok,
 - SP ZOZ w Łapach, ul. Korczaka 23, 18-100 Łapy.
3. Poszczególne elementy systemu zostaną rozpakowane i rozłokowane jedynie przez przedstawicieli Wykonawcy.
4. Załącznik nr 1 do umowy – stanowiący załącznik nr 8 do SIWZ przedstawia szczegółowy wykaz pomieszczeń i ilość urządzeń przeznaczonych do objęcia systemem monitorowania.
5. Zamawiający dostarczy Wykonawcy niezbędną do realizacji umowy dokumentację oraz dokona wszelkich uzgodnień dotyczących szczegółów umiejscowienia i prowadzenia projektowanych instalacji.
6. Odbiór ilościowy i jakościowy nastąpi w siedzibie Zamawiającego, oddziałach terenowych, punktach szpitalnych przez upoważnionych pracowników Zamawiającego. Wykonawca odpowiada za braki ilościowe i jakościowe stwierdzone bezpośrednio po wdrożeniu systemu.
7. Dostawa, wdrożenie, uruchomienie oraz przeprowadzenie instruktażu i szkolenia w zakresie prawidłowej eksploatacji urządzeń, wskazanych przez Zamawiającego pracowników nastąpi w terminie 90 dni kalendarzowych od dnia zawarcia umowy, tj. do dnia Wykonawca odpowiada za zainstalowanie i prawidłowe uruchomienie wszystkich funkcji systemu. Za termin uruchomienia systemu rozumie się datę podpisania przez Zamawiającego Protokołu Odbioru.

§ 5

1. Wykonawca udziela biegnącej od daty podpisania Protokołu Odbioru:
 - a) 48 miesięcznej **gwarancji systemowej**, obejmującej system z wyłączeniem dostarczonego sprzętu,
 - b) 12 miesięcznej **gwarancji sprzętowej**, obejmującej dostarczony sprzęt,

2. Podczas trwania gwarancji Wykonawca zobowiązuje się do nieodpłatnej naprawy lub wymiany każdego z elementów, podzespołów lub zespołów dostarczonych urządzeń, które uległy uszkodzeniu z przyczyn wad konstrukcyjnych, produkcyjnych lub materiałowych.
3. W okresie gwarancji Wykonawca zobowiązuje się do załatwienia wszelkich formalności celnych, związanych z ewentualną wymianą podzespołów systemu na nowe, jej wysyłką do naprawy gwarancyjnej i odbiorem, lub importem części zamiennych we własnym zakresie – bez udziału Zamawiającego.
4. Wykonawca nie ponosi odpowiedzialności za uszkodzenia powstałe w czasie eksploatacji, jeżeli są one spowodowane nie zastosowaniem się do dostarczonej instrukcji obsługi oraz wynikających z przyczyn losowych (np.: pożar, powódź, dewastacja);
5. Wykonawca gwarantuje 3 – letni serwis pogwarancyjny.
6. W okresie gwarancji Wykonawca zapewni przeprowadzenie bezpłatnych przeglądów w ilości i zakresie zgodnym z wymogami określonymi w dokumentacji technicznej.

§ 6

1. W okresie gwarancji Wykonawca zobowiązany jest do zapewnienia przyjmowania telefonicznych i faksowych zgłoszeń usterek przez 24 godziny na dobę pod numerem telefonu
2. Gwarantowany czas usunięcia uszkodzenia wynosi 5 dni roboczych od momentu otrzymania od Zamawiającego pisemnego zgłoszenia uszkodzenia.
3. W przypadku, gdy okres naprawy przekracza 5 dni, Wykonawca zobowiązany jest do zamontowania urządzenia zastępczej.
4. Trzykrotna naprawa tego samego elementu lub podzespołu w urządzeniu powoduje jego wymianę na nowy.
5. Celem wykonania usług serwisowych personel Wykonawcy lub autoryzowanego serwisu uzyska nie ograniczony dostęp do naprawianych urządzeń w dowolnym czasie.

§ 7

1. Wykonawca przekaze Zamawiającemu komplet dokumentacji technicznej w języku polskim wraz z kartą gwarancyjną, paszportem technicznym, dokumentem określającym zasady świadczenia usług przez autoryzowany serwis w okresie gwarancyjnym i pogwarancyjnym.
2. Wykonawca przekaze pełną instrukcję obsługi oferowanych urządzeń w języku polskim w momencie dostawy.
3. Wykonawca przekaze dokumentację powykonawczą wykonanych instalacji.

§ 8

Jakość dostarczonego przedmiotu umowy będzie na wysokim poziomie użytkowym:

- a) w przypadku stwierdzenia wad jakościowych, w tym wad ukrytych ujawnionych w czasie użytkowania lub braków ilościowych Zamawiający niezwłocznie powiadomi Wykonawcę oraz prześle protokół reklamacyjny,
- b) Wykonawca rozpatrzy reklamację i udzieli na nią odpowiedzi w ciągu 5 dni roboczych od dnia jej otrzymania,
- c) towar wadliwy Wykonawca zobowiązuje się odebrać własnym transportem i na własny koszt,
- d) termin zapłaty za towar zareklamowany będzie liczony od daty załatwienia reklamacji,
- e) odrzucenie przez Wykonawcę reklamacji upoważnia Zamawiającego do zasięgnięcia opinii lub ekspertyzy właściwego organu lub skierowania sprawy celem rozstrzygnięcia przez Sąd,
- f) jeżeli reklamacja Zamawiającego okaże się uzasadniona, koszty związane z przeprowadzeniem opinii lub ekspertyzy ponosi Wykonawca.

§ 9

Wykonawca udziela gwarancji, że dostarczony system jst wolny od wad prawnych. W przypadku wystąpienia osób trzecich z roszczeniami z tytułu praw patentowych lub autorskich odpowiedzialność i wszelkie koszty z tego tytułu będzie ponosił Wykonawca.

§ 10*

1. Wykonawca oświadcza, że przedmiot umowy wykonywać będzie przy pomocy podwykonawców.
2. Zakres rzeczowy dostaw wykonywany przez podwykonawców sporządzony w oparciu o zestawienie wartości oferowanych określa wykaz podwykonawców stanowiących Załącznik nr do umowy (sporządzony na podstawie oświadczenia z pkt. X formularza ofertowego).
3. Wykonawca zobowiązuje się do zawarcia z podwykonawcami umów, których treść podlega pisemnej akceptacji Zamawiającego. Wszelkie zmiany dotyczące wykazu podwykonawców oraz zakresu wykonywanych przez nich czynności wymagają pisemnej zgody Zamawiającego.

Wykonawca ponosi pełną odpowiedzialność wobec Zamawiającego oraz osób trzecich, za czynności, które wykonuje przy pomocy podwykonawców.

*. jeśli dotyczy

§ 11

Zamawiający naliczy kary umowne :

- a) w wysokości 10% od wartości niezrealizowanej części umownej urządzeń i usług, gdy Zamawiający odstąpi od umowy z powodu okoliczności, za które odpowiada Wykonawca.
- b) w wysokości 0,2% wartości umownej urządzeń i usług nie dostarczonych lub nie zrealizowanych w terminie, za każdy rozpoczęty dzień zwłoki,

- c) w wysokości 0,2% wartości umownej urządzeń i usługi za nieterminowe usuwanie wad i załatwianie reklamacji.

§ 12.

1. Wykonawca wniósł zabezpieczenie należytego wykonania umowy w wysokości 5% wartości brutto przedmiotu umowy, co stanowi kwotę PLN (słownie:.....), w formie,
2. Zabezpieczenie należytego wykonania umowy służy do pokrycia roszczeń z tytułu nienależytego wykonania lub niewykonania umowy, a także do pokrycia roszczeń z tytułu rękojmi za wady.
3. Zabezpieczenie należytego wykonania umowy zostanie zwrócone Wykonawcy w terminie 30 dni licząc od następnego dnia należycie zrealizowanej umowy.
4. Zabezpieczenie wniesione w pieniądzu Zamawiający zwróci wraz z odsetkami wynikającymi z umowy oprocentowania rachunku bankowego, na którym było ono przechowywane, pomniejszone o koszty prowadzenia tego rachunku oraz prowizji bankowej za przelew pieniędzy na rachunek bankowy Wykonawcy.

§ 13

W przypadku braku realizacji lub nieterminowego zrealizowania zamówienia Zamawiający ma prawo do odstąpienia od umowy z prawem do naliczenia kar umownych jak w § 11.

§ 14

1. Strony dopuszczają zmiany postanowień niniejszej umowy w stosunku do treści oferty, na podstawie której dokonano wyboru Wykonawcy, w przypadku:
 - 1.1. zgodnie z art. 144 ust. 1 ustawy, w sytuacji obiektywnej konieczności wprowadzenia zmiany, w niżej przedstawionym zakresie, z zastrzeżeniem art. 140 ust. 1 i 3 ustawy:
 - 1.1.1. zmiana warunków i terminu dostawy i wdrożenia (np.: liczba dostaw, miejsce dostawy, termin wdrożenia,) – zmiany te mogą wystąpić na skutek negatywnych okoliczności mających bezpośredni wpływ na organizację dostaw, organizację procesu wdrożenia, trudności transportowych i celnych,
 - 1.1.2. zmiany warunków i terminów płatności – zmiany wynikające ze zmiany w prawie właściwym dla podatków i ceł, które podwyższą lub obniżą cenę przedmiotu zamówienia, co w zależności od rodzaju zmian jakie będą miały miejsce będzie skutkowało obniżeniem lub podwyższeniem ceny jednostkowej przedmiotu zamówienia,
 - 1.1.3. zmiana danych Wykonawcy (np.: zmiana siedziby, adresu, nazwy) lub zmiana wynikająca z przekształcenia podmiotowego po stronie Wykonawcy np.: w formie sukcesji uniwersalnej,

- 1.1.4. zmiany wynikające z powstania niezgodności pomiędzy zapisami umowy a treścią oferty i/lub SIWZ.
2. Zamawiający zastrzega sobie również możliwość zmiany, z zastrzeżeniem art. 140 ust. 1 i 3 ustawy Prawo zamówień publicznych, w przypadku:
- 2.1. zmiany w obowiązujących przepisach prawa mające wpływ na przedmiot i warunki umowy oraz zmiana sytuacji prawnej lub faktycznej Wykonawcy i/lub Zamawiającego skutkująca nie możliwością realizacji przedmiotu umowy,
- 2.2. powstanie nadzwyczajnych okoliczności będących „siłą wyższą” skutkującą nie możliwością realizacji przedmiotu umowy lub grożącą rażącą stratą, których Strony nie przewidziały przy zawarciu umowy;
- 2.3. powstania nadzwyczajnych okoliczności nie będących „siłą wyższą”, grożące rażącą stratą, których strony nie przewidziały przy zawarciu umowy.
3. Wyżej wymienione zmiany mogą być dokonane na wniosek Zamawiającego lub Wykonawcy, za zgodą obu Stron i zostaną wprowadzone do umowy aneksem.

§ 15

Wszelkie dyskusje, kontrowersje lub różnice w interpretacji, które mogą wynikać z umowy Strony skłonne są prowadzić i rozwiązywać na zasadach wzajemnego zrozumienia.

§ 16

Wszelkie kwestie sporne nie mogące znaleźć rozwiązania na drodze polubownej, zostaną poddane do rozstrzygnięcia właściwemu sądowi w Białymstoku.

§ 17

Umowa obowiązuje przez od dnia zawarcia do dnia2014 r.

§ 18

Umowa podlega ustawom Kodeks cywilny, Prawo zamówień publicznych z dnia 29 stycznia 2004 r.

§ 19

Odstąpienie od umowy przez Zamawiającego może nastąpić w trybie określonym w art. 145 ustawy Prawo zamówień publicznych.

§ 20

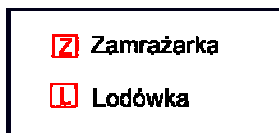
Umowa została zawarta w dwóch jednobrzmiących egzemplarzach, po jednym egzemplarzu dla każdej ze Stron.

ZAMAWIAJĄCY:

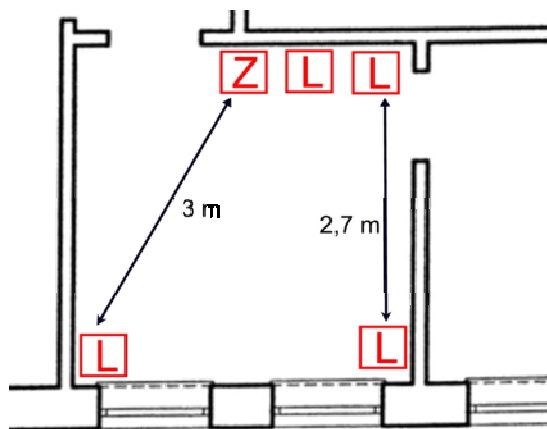
WYKONAWCA:

Szczegółowy wykaz urządzeń w pomieszczeniach przeznaczonych do objęcia systemem monitorowania

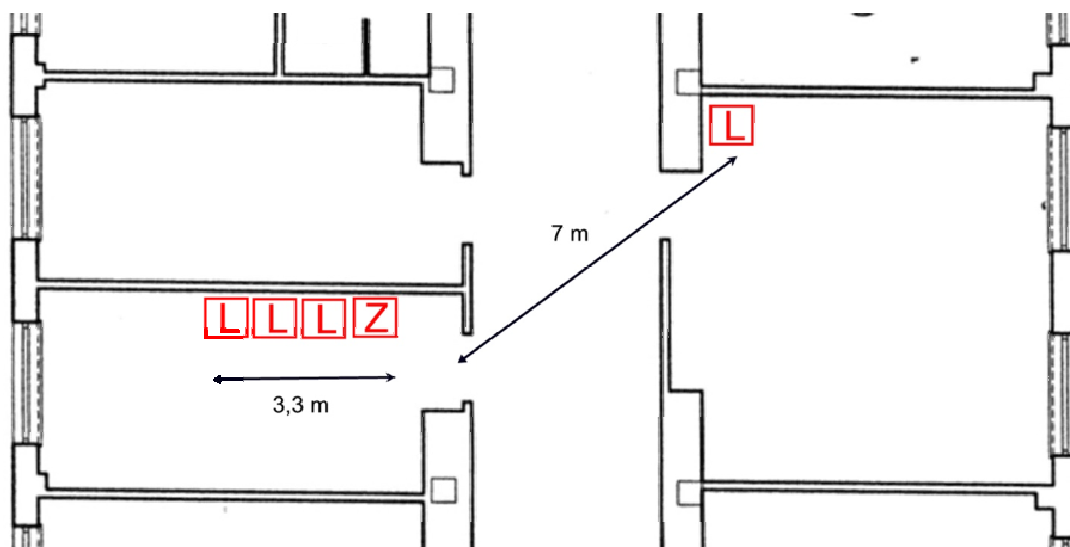
Szkice pokazujące rozmieszczenie urządzeń/pomieszczeń objętych kontrolą temperatur/wilgotności



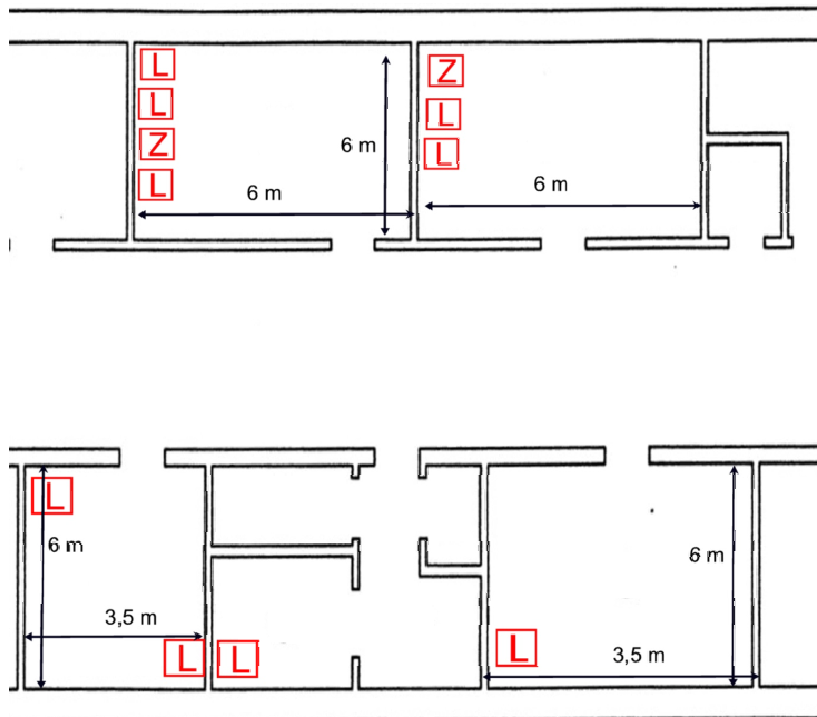
BIELSK PODLASKI



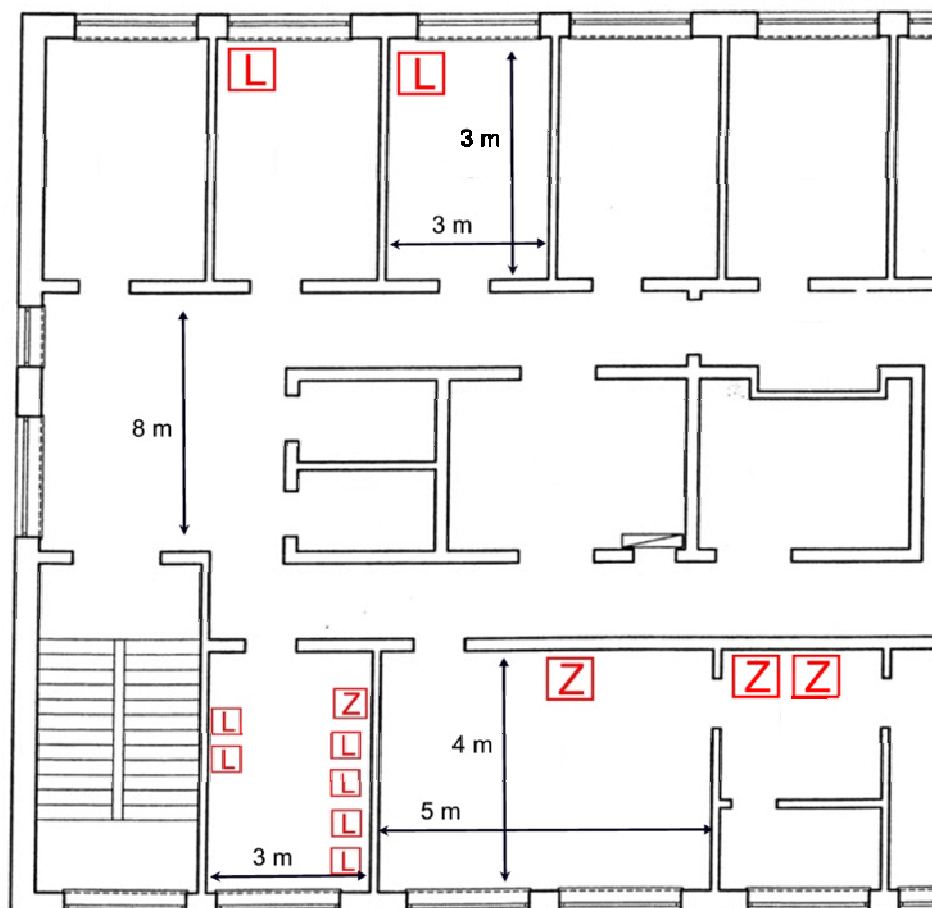
HAJNÓWKA



ŁOMŻA



SUWAŁKI



Załącznik 8a

Ilość urządzeń w pomieszczeniach i ich lokalizacja

Miasto	Budynek/lokalizacja	nr pokoju	Lodówki-L (temp.)	Zamrażarki- Z (temp.)	Pomieszczenie (temp./wilg.)	skrajne odległości między urządzeniami	jakość sygnału GSM
Bielsk Podlaski	Oddział RCKiK	6	4	1		rysunek	bdb
		2			1		
Hajnówka	Oddział RCKiK	ekspedycja	4	1		rysunek	bdb
		sala pobrań			1		
Łomża	Oddział RCKiK	149,150,154,159	9	2		rysunek	bdb
		156			1		
Suwałki	Oddział RCKiK	6,7,9,10	8	4		rysunek	bdb
		magazyn			1		
Punkty szpitalne	SP ZOZ Wojewódzki Szpital Zespolony		1			nie dotyczy	bdb
	Uniwersytecki Dziecięcy Szpital Kliniczny		1			nie dotyczy	bdb
	Uniwersytecki Szpital Kliniczny		1	1		nie dotyczy	db
	SP ZOZ w Łapach		1			nie dotyczy	bdb
RAZEM:			29	9	4		
			38		4		