

ZP/PN – 29/11

**SPECYFIKACJA ISTOTNYCH WARUNKÓW ZAMÓWIENIA
NA DOSTAWĘ CZEKOLAD TWARDYCH**

o wartości szacunkowej powyżej kwoty określonej w przepisach wydanych na podstawie
art. 11 ust. 8 ustawy z dnia 29 stycznia 2004 r. Prawo zamówień publicznych

Dyrektor Regionalnego Centrum Krwiodawstwa
i Krwiolecznictwa w Białymstoku

Prof. dr hab. med. Piotr Marek Radziwon

Ogłoszenie o zamówieniu opublikowano w Dzienniku Urzędowym Unii Europejskiej
pod nr **2011/S 208-338836** w dniu **28.10.2011 r.**

Białystok 26.10.2011r.

I. NAZWA I ADRES ZAMAWIAJĄCEGO

Regionalne Centrum Krwiodawstwa i Krwiolecznictwa w Białymstoku,

ul. M. Skłodowskiej – Curie 23,

15-950 Białystok,

tel. 085 7447002, fax 085 7447133,

NIP 542 25-84-428

www.rckik.bialystok.pl

e-mail: sekretariat@rckik.bialystok.pl

Godziny urzędowania Zamawiającego: od 7³⁰ do 15⁰⁰ od poniedziałku do piątku.

II. TRYB UDZIELENIA ZAMÓWIENIA

Postępowanie o udzielenie zamówienia prowadzone jest w trybie przetargu nieograniczonego o wartości szacunkowej powyżej kwoty określonej w przepisach wydanych na podstawie art. 11 ust. 8 ustawy z dnia 29 stycznia 2004 r. Prawo zamówień publicznych.

Podstawę prawną opracowania Specyfikacji Istotnych Warunków Zamówienia (SIWZ) stanowią:

- 1) ustawa z dnia 29 stycznia 2004 r. Prawo zamówień publicznych (Dz.U.10.113.759 z późn. zm.), zwana w dalszej części SIWZ „ustawą”,
- 2) rozporządzenie Prezesa Rady Ministrów z dnia 30 grudnia 2009 r. w sprawie rodzajów dokumentów, jakich może żądać zamawiający od wykonawcy oraz form, w jakich te dokumenty mogą być składane (Dz. U. z 09.226. 1817),
- 3) rozporządzenie Prezesa Rady Ministrów z dnia 23 grudnia 2009 r. w sprawie średniego kursu złotego w stosunku do euro stanowiącego podstawę przeliczania wartości zamówień publicznych (Dz. U. 09. 224.1796),
- 4) Rozporządzenie Prezesa Rady Ministrów z dnia 23 grudnia 2009 r. w sprawie kwot wartości zamówień oraz konkursów, od których jest uzależniony obowiązek przekazywania ogłoszeń Urzędowi Oficjalnych Publikacji Wspólnot Europejskich (Dz. U.09. 224.1795),
- 5) Rozporządzenie Prezesa Rady Ministrów z dnia 26 października 2010 r. w sprawie protokołu postępowania o udzielenie zamówienia publicznego (Dz. U.10. 233. 1458).
- 6) Ustawa z dnia 25 sierpnia 2006 r. o bezpieczeństwie żywności i żywienia (Dz. U.10.136.914 z późn. zm.)
- 7) Rozporządzeniu Ministra Rolnictwa i Rozwoju Wsi z dnia 4 grudnia 2002 r. w sprawie szczegółowych wymagań w zakresie jakości handlowej wyrobów kakaowych i czekoladowych (Dz. U. z 2002 r., Nr 214, poz. 1813 z późn. zm).

III. OPIS SPOSOBU PRZYGOTOWANIA OFERTY

1. Wykonawca składa ofertę zgodnie z wymaganiami określonymi w niniejszej Specyfikacji Istotnych Warunków Zamówienia (SIWZ).
2. Wykonawcy ponoszą wszelkie koszty związane z przygotowaniem i złożeniem oferty.
3. Zamawiający nie dopuszcza możliwości składania ofert częściowych.
4. Zamawiający nie dopuszcza możliwości składania ofert wariantowych.
5. Każdy Wykonawca może złożyć tylko jedną ofertę na cały przedmiot zamówienia.
6. Cena oferty musi być określona jednoznacznie i skalkulowana przy zachowaniu zasad określonych w rozdz. VI pkt. 5 niniejszej SIWZ.

7. Wykonawca do oferty dołącza próbki oferowanych czekolad po 1 szt. z oferowanego asortymentu (próbki zostaną użyte do oceny parametrów jakościowych – kryterium jakości). Zamawiający informuje, iż nie będzie zwracał załączonych próbek czekolad. Wykonawca zobowiązany jest obciążyć Zamawiającego kosztami przekazanych próbek, przy czym cena próbki nie może przekroczyć ceny jednostkowej z oferty, a ilość próbek na fakturze nie może przekroczyć ilości minimalnej żądanej przez Zamawiającego.
8. Wykonawca do oferty dołącza wstępny projekt kartonika na 7 szt. czekolad. Na kartoniku winny znaleźć się informacje o Zamawiającym, logo Zamawiającego - załącznik nr 7 do SIWZ. Ostateczny wygląd kartonika zostanie uzgodniony po wyborze oferty z wybranym Wykonawcą. Koszt opakowania- kartonika należy uwzględnić w cenie oferowanych czekolad.
9. Ofertę należy złożyć zgodnie z formularzem ofertowym stanowiącym Załącznik nr 1 do SIWZ. Ofertę należy sporządzić w języku polskim, z zachowaniem formy pisemnej.
10. Każda strona oferty powinna być parafowana. W przypadku gdy ofertę podpisuje więcej niż jedna osoba wystarczająca jest parafa jednej z nich.
11. Każda zapisana strona oferty powinna być kolejno ponumerowana.
12. Wszystkie dokumenty i oświadczenia sporządzone w językach obcych należy złożyć wraz z tłumaczeniami na język polski, poświadczonymi przez Wykonawcę.
13. Ofertę wraz ze wszystkimi załącznikami należy umieścić w zamkniętej kopercie opatrzonej napisem:
Nazwa i adres Wykonawcy
Regionalne Centrum Krwiodawstwa i Krwiolecznictwa w Białymstoku
ul. M. Skłodowskiej – Curie 23, 15-950 Białystok
Oferta na dostawę czekolad ZP/PN – 29/11
Nie otwierać przed dniem **07.12.2010 r., przed godz. 10.15.**
14. Dla uznania ważności oferta musi zawierać wszystkie wymagane w SIWZ dokumenty załączone zgodnie ze wskazaniami zawartymi w niniejszej Specyfikacji.
15. Wszelkie poprawki lub zmiany w tekście oferty muszą być parafowane własnoręcznie przez osobę podpisującą ofertę.
16. W przypadku podpisania oferty lub załączników przez osobę bez umocowania prawnego do reprezentacji firmy, dla uznania ważności oferta musi zawierać oryginał stosownego pełnomocnictwa lub kopię stosownego pełnomocnictwa potwierdzoną notarialnie.
17. Wszystkie dokumenty są składane w formie oryginału lub kopii poświadczonej za zgodność z oryginałem przez Wykonawcę.
18. Zamawiający będzie żądać przedstawienia oryginału lub notarialnie potwierdzonej kopii dokumentu wyłącznie wtedy, gdy złożona przez Wykonawcę kopia dokumentu będzie nieczytelna lub będzie budzić wątpliwości co do jej prawdziwości.
19. Jeżeli dokument załączony jest w postaci kopii Wykonawca zobowiązany jest na każdej stronie takiego dokumentu zamieścić adnotację „za zgodność z oryginałem” opatrzoną imienną pieczętą i podpisem osoby upoważnionej do reprezentowania firmy.
20. Oświadczenia, wnioski, zawiadomienia oraz informacje Zamawiający i Wykonawcy przekazują pisemnie i faksem..

21. Zastrzeżenie dotyczące informacji stanowiących tajemnicę przedsiębiorstwa w rozumieniu przepisów o zwalczaniu nieuczciwej konkurencji, Wykonawca zobowiązany jest złożyć w ofercie w sposób wyraźnie określający wolę ich utajnienia, np. złożyć utajnione informacje w oddzielnej wewnętrznej kopercie z oznakowaniem „Tajemnica przedsiębiorstwa”, lub spiąć (zszyć) oddzielnie od pozostałych, jawnych elementów oferty z jednoczesnym załączeniem do oferty oświadczenia treści „informacje zawarte na stronach od nr do nr stanowią tajemnicę przedsiębiorstwa w rozumieniu przepisów ustawy o zwalczaniu nieuczciwej konkurencji i jako takie nie mogą być udostępnione innym uczestnikom niniejszego postępowania. W takim przypadku Wykonawca winien wypełnić i załączyć do oferty oświadczenie stanowiące załącznik nr 4 do SIWZ.
22. Wykonawca może przed upływem terminu przewidzianego dla składania ofert, zmienić lub wycofać ofertę. Powiadomienie o wprowadzeniu zmian lub wycofaniu należy złożyć na takich samych zasadach jak składana oferta, odpowiednio z dopiskiem „ZMIANA OFERTY” lub „WYCOFANIE OFERTY”.
23. Koperty oznaczone dopiskiem „ZMIANA OFERTY”, po stwierdzeniu poprawności procedury dokonywania zmian, zostaną dołączone do oferty Wykonawcy, który wniósł zmiany.

IV. WARUNKI WPLĄTY I ZWROTU WADIUM.

1. OBOWIĄZEK WPLĄTY WADIUM

Przystępując do przetargu Wykonawca jest obowiązany wnieść wadium w wysokości **20.000,00 zł** (dwadzieścia tysięcy złotych 00/100). Wadium winno być wniesione przed upływem terminu składania ofert tj. do dnia 07.12.2011r. do godz. 10.00

2. FORMA WPLĄTY WADIUM

2.1. Wadium może być wnoszone w:

- 2.1.1. pieniądzu, płatne na rachunek bankowy Zamawiającego: Kredyt Bank S. A. II O/Białystok, Nr r-ku: 36 1500 1344 1213 4004 0133 0000;
- 2.1.2. poręczeniach bankowych lub poręczeniach spółdzielczej kasy oszczędnościowo-kredytowej, z tym że poręczenie kasy jest zawsze poręczeniem pieniężnym;
- 2.1.3. gwarancjach bankowych;
- 2.1.4. gwarancjach ubezpieczeniowych;
- 2.1.5. poręczeniach udzielanych przez podmioty, o których mowa w art. 6 b ust. 5 pkt. 2 ustawy z dnia 9 listopada 2000 r. o utworzeniu Polskiej Agencji Rozwoju Przedsiębiorczości (Dz. U. z 2007 r. Nr 42, poz. 275 z późn. zm.).

2.2. Do oferty należy załączyć:

- oryginał dokumentu określonego w pkt. 2.1.2. – 2.1.5. Oryginał dokumentu należy dołączyć do oferty w sposób umożliwiający jego zwrot bez uszkodzenia.

2.3. Wadium wniesione w pieniądzu Zamawiający przechowuje na rachunku bankowym.

3. ZWROT WADIUM

- 3.1. Zamawiający zwraca wadium wszystkim Wykonawcom niezwłocznie po wyborze oferty najkorzystniejszej lub unieważnieniu postępowania, z wyjątkiem Wykonawcy, którego oferta została wybrana jako najkorzystniejsza, z zastrzeżeniem art. 46 ust. 4 a ustawy.

- 3.2. Jeżeli Wykonawca wniósł wadium w pieniądzu, Zamawiający zwróci je wraz z odsetkami wynikającymi z umowy rachunku, na którym było ono przechowywane, pomniejszone o koszty prowadzenia rachunku bankowego oraz prowizji bankowej za przelew na rachunek bankowy wskazany przez Wykonawcę.
- 3.3. Wykonawcy, którego oferta została wybrana jako najkorzystniejsza, Zamawiający zwraca wadium niezwłocznie po zawarciu umowy w sprawie zamówienia publicznego.
- 3.4. Okoliczności i zasady zwrotu wadium, jego przepadku ponownego wniesienia oraz zasady jego zaliczenia na poczet zabezpieczenia należytego wykonania umowy określa ustawa Prawo zamówień publicznych.

V. WARUNKI UDZIAŁU W POSTĘPOWANIU ORAZ OPIS SPOSOBU DOKONYWANIA OCENY SPEŁNIENIA TYCH WARUNKÓW

1. O udzielenie zamówienia mogą ubiegać się Wykonawcy,
 - a) którzy nie podlegają wykluczeniu z postępowania na podstawie okoliczności wskazanych przepisem art. 24 ust. 1 ustawy,
 - b) spełniają warunki udziału w postępowaniu, określone przepisem art. 22 ust. 1 ustawy, w odniesieniu do których Zamawiający zastosuje następujący sposób oceny ich spełnienia:
 - posiadają niezbędną wiedzę i doświadczenie zapewniające należyte wykonanie zamówienia; Zamawiający uzna warunek za spełniony, jeżeli Wykonawca wykaże, że w okresie trzech lat przed upływem terminu składania ofert, a jeżeli okres działalności jest krótszy – w tym okresie, zrealizował należycie co najmniej dwie dostawy czekolad o wartości brutto nie mniejszej niż 50.000,00 zł każda dostawa
 - znajdują się w sytuacji ekonomicznej zapewniającej wykonanie zamówienia. Zamawiający uzna warunek za spełniony, jeżeli Wykonawca jest ubezpieczony od odpowiedzialności cywilnej w zakresie prowadzonej działalności (związanej z przedmiotem zamówienia) na kwotę co najmniej 300.000,00 zł.
2. Wymagane dokumenty i oświadczenia
Wykonawca do oferty dołącza:
 - 2.1. w celu wykazania braku podstaw do wykluczenia z postępowania na podstawie art. 24 ustawy, Wykonawca załącza:
 - 2.1.1. oświadczenie Wykonawcy o braku podstaw do wykluczenia z postępowania na podstawie okoliczności wskazanych w art. 24 ust. 1 ustawy – załącznik nr 3 do SIWZ,
 - 2.1.2. aktualny odpis z właściwego rejestru, jeżeli odrębne przepisy wymagają wpisu do rejestru, w celu wykazania braku podstaw do wykluczenia w oparciu o art. 24 ust. 1 pkt 2 ustawy, wystawiony nie wcześniej niż 6 miesięcy przed upływem terminu składania ofert; a w stosunku do osób fizycznych oświadczenie w zakresie art. 24 ust. 1 pkt 2 ustawy;
 - 2.1.3. aktualne zaświadczenia właściwego naczelnika urzędu skarbowego potwierdzające, że Wykonawca nie zalega z opłacaniem podatków, lub zaświadczenie, że uzyskał przewidziane prawem zwolnienie, odroczenie lub rozłożenie na raty zaległych płatności lub wstrzymanie w całości wykonania decyzji właściwego organu - wystawione nie wcześniej niż 3 miesiące przed upływem terminu składania ofert;
 - 2.1.4. aktualne zaświadczenia właściwego oddziału Zakładu Ubezpieczeń Społecznych lub Kasy Rolniczego Ubezpieczenia Społecznego potwierdzające, że Wykonawca nie zalega z opłacaniem składek na

ubezpieczenie zdrowotne i społeczne, lub potwierdzenie, że uzyskał przewidziane prawem zwolnienie, odroczenie lub rozłożenie na raty zaległych płatności lub wstrzymanie w całości wykonania decyzji właściwego organu - wystawione nie wcześniej niż 3 miesiące przed upływem terminu składania ofert;

2.1.5. aktualną informację z Krajowego Rejestru Karnego w zakresie określonym w art. 24 ust. 1 pkt 4-8 ustawy, wystawioną nie wcześniej niż 6 miesięcy przed upływem terminu składania ofert; w przypadku braku zastrzeżenia ze strony Wykonawcy informacji zawartych w treści informacji z Krajowego Rejestru Karnego, wszystkie zawarte w nim informacje są traktowane jako jawne;

2.1.6. aktualną informację z Krajowego Rejestru Karnego w zakresie określonym w art. 24 ust. 1 pkt 9 ustawy, wystawioną nie wcześniej niż 6 miesięcy przed upływem terminu składania ofert;

W przypadku składania oferty wspólnej (w trybie art. 23) powyższe dokumenty zobowiązany jest złożyć każdy z Wykonawców.

2.2. w celu potwierdzenia spełnienia warunków udziału w postępowaniu w zakresie wskazanym przepisem art. 22 ust. 1 Wykonawca załącza:

2.2.1 oświadczenie Wykonawcy o spełnieniu warunków, o których mowa w art. 22 ust. 1 ustawy Prawo zamówień publicznych - załącznik nr 2 do SIWZ;

2.2.2. wykaz zrealizowanych dostaw - Załącznik nr 5 do SIWZ – co najmniej dwóch - w okresie trzech lat przed upływem terminu składania ofert, a jeżeli okres działalności jest krótszy – w tym okresie, obejmujących swoim zakresem dostawę czekolad o wartości nie mniejszej niż 50.000,00 zł brutto jednorazowo każda dostawa. Do wykazu należy dołączyć dokumenty potwierdzające, że w/w dostawy zostały wykonane należycie (protokoły odbioru, informacje o wykonaniu zamówienia z podaniem kwoty brutto przedmiotu dostawy i terminie lub inne istotne dla oceny wykonania zamówienia przez Wykonawcę dokumenty).

2.2.3. polisę ubezpieczeniową (wraz z potwierdzeniem opłacenia), a w przypadku jej braku inny dokument potwierdzający, że Wykonawca jest ubezpieczony od odpowiedzialności cywilnej w zakresie prowadzonej działalności (związanej z przedmiotem zamówienia) na kwotę co najmniej 300.000,00 zł.

W przypadku składania oferty wspólnej (w trybie art. 23) powyższe dokumenty należy złożyć wspólnie – w odniesieniu do wszystkich Wykonawców łącznie.

2.3. Dokumenty potwierdzające, że oferowane dostawy odpowiadają wymaganiom Zamawiającego, zgodnie z § 5 Rozporządzenia Prezesa Rady Ministrów z dnia 30 grudnia 2009 r. Wykonawca dołącza:

2.3.1 certyfikat potwierdzający wdrożenie przez producenta czekolad Systemu Zagrożeń i Krytycznych Punktów Kontroli (systemu HACCP) zgodnie z Rozporządzeniem WE Nr 852/2004 Parlamentu Europejskiego i Rady z dnia 29 kwietnia 2004r. w sprawie higieny środków spożywczych lub pisemną opinię wydaną przez Sanepid o wdrożeniu i stosowaniu systemu HACCP u producenta lub dokument równoważny opisywanym wyżej.

2.3.2 specyfikację jakościową oferowanych czekolad – opis produktu sporządzony przez jednostkę kontroli jakości lub dział technologiczny, zawierającą informacje: opis wyrobu, wykaz użytych surowców, kaloryczność w 100 g produktu lub dokument równoważny opisywanemu

2.3.3 próbki oferowanych czekolad, po 1 szt. z oferowanego asortymentu (próbki zostaną użyte do oceny parametrów jakościowych – kryterium jakość, zgodnie z zapisami działu VIII pkt 2 SIWZ).

- 2.3.4 proponowany wzór kartonika na 7 szt. czekolad, którego ostateczny kształt zostanie określony z Wykonawcą, którego oferta została uznana za najkorzystniejszą.

Dokumenty sporządzone w języku obcym są składane wraz z tłumaczeniem na język polski, poświadczonym przez Wykonawcę.

3. W przypadku, gdy Wykonawca ma siedzibę lub miejsce zamieszkania poza terytorium Rzeczypospolitej Polskiej, zgodnie z § 4 rozporządzenia Prezesa Rady Ministrów z dnia 30 grudnia 2009 roku :

- 3.1. zamiast dokumentów, o których mowa w ust. 2 pkt. 2.1.2., 2.1.3, 2.1.4., 2.1.6. składa dokument lub dokumenty, wystawione w kraju, w którym ma siedzibę lub miejsce zamieszkania, potwierdzające odpowiednio, że:

- a) nie otwarto jego likwidacji ani nie ogłoszono upadłości;
- b) nie zalega z uiszczaniem podatków, opłat lub składek na ubezpieczenie społeczne lub zdrowotne albo że uzyskał przewidziane prawem zwolnienie, odroczenie lub rozłożenie na raty zaległych płatności lub wstrzymanie w całości wykonania decyzji właściwego organu.
- c) nie orzeczono wobec niego zakazu ubiegania się o zamówienie;

- 3.2. zamiast dokumentu, o których mowa w ust. 2 pkt. 2.1.5., składa zaświadczenie właściwego organu sądowego lub administracyjnego miejsca zamieszkania albo zamieszkania osoby, której dokumenty dotyczą, w zakresie określonym w art. 24 ust. 1 pkt. 4-8 ustawy;

- 3.3. dokumenty, o którym mowa w pkt. 3.1. lit. a i c oraz w pkt. 3.2. powinny być wystawione nie wcześniej niż 6 miesięcy przed upływem terminu składania ofert, zaś dokument, o którym mowa w pkt. 3.1. lit. b, powinien być wystawiony nie wcześniej niż 3 miesiące przed upływem terminu składania ofert;

Jeżeli w miejscu zamieszkania osoby lub w kraju, w którym Wykonawca ma siedzibę lub miejsce zamieszkania, nie wydaje się dokumentów, o których mowa w ust. 3, zastępuje się je dokumentem zawierającym oświadczenie złożone przed notariuszem, właściwym organem sądowym, administracyjnym albo organem samorządu zawodowego lub gospodarczego odpowiednio dla miejsca zamieszkania osoby lub kraju, w którym Wykonawca ma siedzibę lub miejsce zamieszkania.

4. W przypadku Wykonawcy mającego siedzibę na terytorium Rzeczypospolitej Polskiej osoby, o których mowa w art. 24 ust. 1 pkt. 5-8 ustawy, mają miejsce zamieszkania poza terytorium Rzeczypospolitej Polskiej, Wykonawca składa w odniesieniu do nich zaświadczenie właściwego organu sądowego lub administracyjnego miejsca zamieszkania dotyczące niekaralności tych osób w zakresie określonym w art. 24 ust. 1 pkt. 5-8 ustawy, wystawione nie wcześniej niż 6 miesięcy przed upływem terminu składania ofert, z tym, że w przypadku, gdy w miejscu zamieszkania tych osób nie wydaje się takich zaświadczeń – zastępuje się je dokumentem zawierającym oświadczenie złożone przed notariuszem, właściwym organem sądowym, administracyjnym albo organem samorządu zawodowego lub gospodarczego miejsca zamieszkania tych osób.

5. Sposób dokonania oceny spełnienia warunków udziału w postępowaniu.

- 5.1. Ocena braku podstaw do wykluczenia z postępowania w okolicznościach, o których mowa w art. 24 ust. 1 będzie dokonana przez sprawdzenie, czy wyżej wymienione, żądane przez Zamawiającego dokumenty i oświadczenia potwierdzają spełnienie przesłanek z art. 24 ust. 1 ustawy Pzp (z zastrzeżeniem art. 26 ust.3 w/w ustawy);

- 5.2. Ocena spełnienia warunków udziału w postępowaniu będzie dokonana poprzez sprawdzenie, czy wyżej wymienione, żądane przez Zamawiającego dokumenty potwierdzają spełnienie warunków wymienionych w art. 22 ust. 1 pkt 1 – 4 ustawy Pzp.
- 5.3. Wykonawca spełniający warunki określone w art. 22 ust. 1 ustawy Pzp i nie podlegający wykluczeniu na podstawie art. 24 ustawy Pzp, oprócz stosownych oświadczeń, o których mowa powyżej (załącznik nr 2 i 3 do SIWZ), musi złożyć wszystkie wymagane przez Zamawiającego dokumenty i oświadczenia dodatkowe oraz próbki czekolad i wzór kartonika (wskazane w rozdz. V SIWZ) potwierdzające spełnianie warunków uprawniających do udziału w postępowaniu o zamówienie publiczne;
- 5.4. Zgodnie z art. 26 ust. 3 ustawy Pzp, Zamawiający wezwie Wykonawców, którzy w określonym terminie nie złożyli wymaganych przez Zamawiającego oświadczeń lub dokumentów, o których mowa w art. 25 ust. 1, lub którzy nie złożyli pełnomocnictw, albo którzy złożyli wymagane przez Zamawiającego oświadczenia i dokumenty, o których mowa w art. 25 ust. 1, zawierające błędy lub którzy złożyli wadliwe pełnomocnictwa, do ich złożenia w wyznaczonym terminie, chyba, że mimo ich złożenia oferta Wykonawcy będzie podlegała odrzuceniu albo konieczne byłoby unieważnienie postępowania. Złożone na wezwanie Zamawiającego oświadczenia i dokumenty powinny potwierdzać spełnienie przez Wykonawców warunków udziału w postępowaniu oraz przez oferowane dostawy wymagań określonych przez Zamawiającego nie później niż w dniu, w którym upłynął termin składania ofert.
6. Zgodnie z art. 26 Wykonawca może polegać na wiedzy i doświadczeniu, potencjale technicznym, osobach zdolnych do wykonania zamówienia lub zdolnościach finansowych innych podmiotów, niezależnie od charakteru prawnego łączących go z nimi stosunków.
- 6.1. W przypadku korzystania z zasobów innych podmiotów Wykonawca zobowiązany jest udowodnić Zamawiającemu na termin składania ofert, iż będzie dysponował zasobami niezbędnymi do realizacji zamówienia, w szczególności przedstawiając w tym celu pisemne zobowiązanie tych podmiotów do oddania mu do dyspozycji niezbędnych zasobów na okres korzystania z nich przy wykonywaniu zamówienia (złożenie w ofercie oświadczenia w formie pisemnej podpisanego przez osobę/osoby do tego umocowane prawnie).

VI. USZCZEGÓLOWIENIE PRZEDMIOTU ZAMÓWIENIA I OBOWIĄZKÓW WYKONAWCY.

1.OKREŚLENIE PRZEDMIOTU ZAMÓWIENIA

1.1.Wspólny słownik zamówień

CPV – 15842100-3 – czekolada.

1.2. Szczegółowy opis przedmiotu zamówienia:

Dostawa 700.000 sztuk czekolad w opakowaniu po 7 szt. tj.

- 3 czekolady mleczne twarde,
- 1 czekolada gorzka,
- 2 czekolada mleczna z bakaliami,
- 1 czekolada mleczna z orzechami laskowymi,

w tym:

Dostawa czekolady mlecznej - 300.000 szt.

Sukcesywna dostawa 300.000 szt. czekolad mlecznych twardych w tabliczkach o gramaturze 100g.

Czekolady winny spełniać wymagania:

- czekolada pełna w tabliczkach,

- kaloryczność czekolad – co najmniej 500 kcal w 100g produktu
- zawartość masy kakaowej min. 25 %
- konsystencja: jednolita twarda, łamliwa,
- barwa: brązowa,
- powierzchnia górna: błyszcząca, gładka z wyraźnym odciskiem formy,
- zapach i smak właściwy dla czekolady mlecznej.

Dostawa czekolady gorzkiej – 100.000 szt.

Sukcesywna dostawa 100.000 szt. czekolad gorzkich twardych w tabliczkach o gramaturze 100g.

Czekolady winny spełniać wymagania:

- kaloryczność czekolad co najmniej 500 kcal w 100 g produktu,
- zawartość masy kakaowej min. 46%,
- konsystencja: jednolita twarda, łamliwa,
- barwa: brązowa,
- powierzchnia górna: błyszcząca, gładka z wyraźnym odciskiem formy,
- zapach i smak właściwy dla czekolady gorzkiej.

Dostawa czekolady mlecznej z bakaliami –200.000 szt.

Sukcesywna dostawa 200.000 szt. czekolad twardych, mlecznych z bakaliami w tabliczkach o gramaturze 100g.

Czekolady winny spełniać wymagania:

- kaloryczność czekolad co najmniej 500 kcal. w 100 g. produktu,
- zawartość masy kakaowej min. 25%
- konsystencja: jednolita twarda, łamliwa,
- barwa: brązowa,
- powierzchnia górna: błyszcząca, gładka z wyraźnym odciskiem formy,
- zapach i smak właściwy dla czekolady mlecznej i użytych dodatków,
- ilość dodatków nie mniej niż 14%.

Dostawa czekolady mlecznej z orzechami laskowymi – 100.0000 szt.

Sukcesywna dostawa 100.000 szt. czekolad twardych mlecznych z orzechami laskowymi w tabliczkach o gramaturze 100g.

Czekolady winny spełniać wymagania:

- kaloryczność czekolad co najmniej 500 kcal. w 100 g. produktu,
- zawartość masy kakaowej min. 25%
- konsystencja: jednolita twarda, łamliwa,
- barwa: brązowa,
- powierzchnia górna: błyszcząca, gładka z wyraźnym odciskiem formy
- ilość dodatków nie mniej niż 14%
- zapach i smak właściwy dla czekolady mlecznej i użytych dodatków.

- 1.3. Każda tabliczka czekolady winna być pakowana w podwójnym opakowaniu. Wewnętrzne powinno być wykonane z folii aluminiowej chroniącej przed ciepłem, wilgocią lub innymi szkodliwymi dla czekolady czynnikami. Opakowanie zewnętrzne winno być kolorowe i atrakcyjne graficznie. Zamawiający dopuszcza zastosowanie opakowań jednowarstwowych z folii zgrzewanej (materiał opakowaniowy winien być dopuszczony do kontaktu z żywnością).
- 1.4. W opakowaniu winno się zmieścić 7 szt. czekolad wg poniższej specyfikacji:
- 3 szt. czekolady mlecznej,
 - 1 szt. czekolady gorzkiej,
 - 2 szt. czekolady mlecznej z bakaliami,
 - 1 szt. czekolady mlecznej z orzechami laskowymi,
- 1.5. Zamawiający wymaga aby przedmiot zamówienia dostarczany był w opakowaniach zbiorczych kartonowych. Waga opakowania kartonowego zbiorczego winna wynosić 8 - 12 kg.
- 1.6. Opakowanie każdej czekolady winno posiadać datę przydatności do spożycia, nazwę produktu, rodzaj, dane adresowe producenta, gramaturę, skład czekolady, kaloryczność.
- 1.7. Zamawiający nie dopuszcza opakowań okolicznościowych, świątecznych, zastępczych.
- 1.8. Zamawiający nie dopuszcza wyrobów czekoladopodobnych, czekolad nadziewanych, czekolad typu „bombolada”.
- 1.9. Czekolady winny spełniać wymogi w zakresie jakości handlowej określone w Rozporządzeniu Ministra Rolnictwa i Rozwoju Wsi z dnia 4 grudnia 2002 r. w sprawie szczegółowych wymagań w zakresie jakości handlowej wyrobów kakaowych i czekoladowych (Dz. U. z 2002 r., Nr 214, poz. 1813).
- 1.10 Czekolady winny spełniać wymogi w zakresie bezpieczeństwa żywienia i żywności określone w Ustawie z dnia 25 sierpnia 2006 r. o bezpieczeństwie żywności i żywienia (Dz. U. 10.136.914 z późn. zm.)

2. MIEJSCE I TERMINY DOSTAW:

Miejsce dostaw – Regionalne Centrum Krwiodawstwa i Krwiolecznictwa w Białymstoku, ul. M. Skłodowskiej - Curie 23, 15-950 Białystok – siedziba Zamawiającego.

- 2.1. Dostawy będą realizowane sukcesywnie od dnia podpisania umowy przez okres 18 miesięcy, w terminie do 5 dni od dnia otrzymania pisemnego zgłoszenia zapotrzebowania od Zamawiającego przekazanego faksem z częstotliwością 1 lub 2 dostawy w ciągu miesiąca w godzinach uzgodnionych z Zamawiającym.

3. TERMINY WAŻNOŚCI.

Termin ważności czekolad: termin ważności - min. 6 miesięcy od daty dostawy.

4. INFORMACJE DOTYCZĄCE PODWYKONAWCY:

Zamawiający żąda aby w formularzu ofertowym Wykonawca wskazał te części zamówienia, których wykonanie zamierza powierzyć podwykonawcom – zgodnie z art. 36 ust. 4 ustawy Prawo zamówień publicznych.

5. CENA OFERTY:

- 5.1. Cena podana w ofercie musi być skalkulowana na bazie DDP (wg Incoterm's 2 000) w sposób jednoznaczny bez podziału na wartości zależne od wielkości zamówienia, obejmująca wszelkie koszty i obciążenia powstające w wyniku realizacji przedmiotu umowy. Cena będzie obejmować między innymi:

- wartość przedmiotu umowy,
- koszty transportu zagranicznego (o ile wystąpią) i krajowego do siedziby Zamawiającego,
- koszty ubezpieczenia towaru za granicą (o ile wystąpią) i w kraju do czasu przekazania go do Zamawiającego,
- koszty opakowań i pakowania ,

- koszty załadunku i rozładunku u Zamawiającego,
- cło i koszty odpraw celnych (o ile wystąpią),
- podatek VAT,

5.2. Waluta ceny ofertowej – PLN.

5.3. Cenę oferty należy skalkulować do 2 miejsc po przecinku. Do porównania ofert będzie brana pod uwagę – cena całkowita brutto .

5.4. Definicję ceny dla potrzeb zamówień publicznych zastosowano zgodnie z art. 3 ust. 1 ustawy z dnia 5 lipca 2001 r. o cenach (Dz. U. 97.1050 ze zm.).

VII. ZASADY OCENY OFERT

1. OCENIANE KRYTERIA I ICH RANGA W OCENIE:

Zamawiający wybierze ofertę najkorzystniejszą na podstawie kryterium jakim jest:

1. cena ofertowa – 70%
2. jakość – 30%.

2. SPOSÓB OBLICZANIA WARTOŚCI PUNKTOWEJ:

Kryterium **1. cena ofertowa** zostanie ocenione zgodnie ze wzorem:

Cena = najniższa cena całkowita brutto/cena całkowita brutto ocenianej oferty x 70% x 100

Kryterium **2. jakość** zostanie ocenione zgodnie ze wzorem:

Jakość = suma punktów oferty ocenianej/najwyższa suma punktów uzyskanych w postępowaniu x 30% x 100

Parametry jakościowe czyli ocena organoleptyczna czekolad przeprowadzona zostanie w następujący sposób.

Jakość czekolad oceniana będzie indywidualnie przez członków komisji przetargowej, na podstawie dostarczonych próbek. Każdy asortyment oceniany będzie osobno, przy czym maksymalna liczba punktów przyznana dla danego oferenta przez jednego członka komisji może wynieść 400 (nie więcej niż 100 pkt. na jedną czekoladę). Suma punktów przyznanych przez członków komisji dla danej oferty podzielona przez ilość osób w komisji, następnie podzielona przez liczbę 4 (liczba czekolad podlegających ocenie), daje uśrednioną liczbę punktów przyznanych przez członków komisji.

Podkryterium	Opis punktowanego podkryterium	Maksymalna ilość punktów za posiadanie cechy opisanej, przyznana przez członka komisji
1. Wolor smakowy – Odczucie słodczy	W przypadku <ul style="list-style-type: none"> - czekolady mlecznej – najśłodsza, - gorzkiej - najlepiej zbilansowany smak słodko- gorzki - mlecznej z bakaliami- najśłodsza z dużą zawartością bakalii - mlecznej z orzechami laskowymi –najśłodsza z dużą zawartością orzechów, 	40

2. Konsystencja	Jednolita, twarda, łatwo przełamuje się na kawałki zgodnie z wyciśniętą formą	20
3. Aromat, zapach	Wyczuwalny, intensywny i przyjemny słodki zapach	20
4. Rozpuszczalność	Szybko rozpuszcza się w ustach, na języku daje się wyczuć jedwabista faktura (gładka i śliska)	10
5. Wygląd tabliczki	Wyraźny połysk, gładka powierzchnia bez zagłębień, rys, bąbli, głęboki kolor bez jakichkolwiek nalotów, wyraźny odcisk formy	10
RAZEM:		100

Następnie ocena punktowa oferty w kryterium jakość zostanie przeprowadzona zgodnie z następującą formułą:

Ocena końcowa oferty będzie sumą punktów uzyskanych przez Wykonawcę w poszczególnych kryteriach. Za najkorzystniejszą ofertę zostanie uznana oferta, która w sumie uzyska największą ilość punktów.

3. ZASADY WYBORU OFERTY I UDZIELENIA ZAMÓWIENIA

3.1. Zamawiający udzieli zamówienia Wykonawcy, którego oferta:

- odpowiada wszystkim wymaganiom przedstawionym w ustawie Prawo zamówień publicznych,
- odpowiada wszystkim wymaganiom przedstawionym w SIWZ;
- została uznana za najkorzystniejszą w oparciu o podane w ogłoszeniu i SIWZ kryterium wyboru.

VIII. TRYB UDZIELANIA WYJAŚNIEŃ W SPRAWACH DOTYCZĄCYCH SPECYFIKACJI ISTOTNYCH WARUNKÓW ZAMÓWIENIA

1. Treść niniejszej Specyfikacji Istotnych Warunków Zamówienia zamieszczona jest na stronie internetowej Zamawiającego pod adresem: www.rckik.bialystok.pl.
2. Wykonawcy mogą zwrócić się do Zamawiającego o wyjaśnienie Specyfikacji Istotnych Warunków Zamówienia. Zamawiający jest zobowiązany udzielić wyjaśnień niezwłocznie, jednak nie później niż na 6 dni przed upływem terminem składania ofert pod warunkiem, że wniosek o wyjaśnienie treści Specyfikacji Istotnych Warunków Zamówienia wpłynął do Zamawiającego nie później niż do końca dnia, w którym upływa połowa wyznaczonego terminu składania ofert.
3. Zamawiający jednocześnie przesyła treść zapytań wraz z wyjaśnieniami wszystkim Wykonawcom, którym doręczono SIWZ, bez ujawniania źródła zapytania i zamieszcza ją również pod w/w adresem internetowym;
4. Do kontaktu z Wykonawcami (w godzinach pracy Zamawiającego tj. 7³⁰ - 15⁰⁰) upoważniona jest mgr Dorota Samsonowicz – tel. (85) 74 56 337.

IX. MIEJSCE I TERMIN SKŁADANIA OFERT

Ofertę w zamkniętej kopercie opatrzonej napisami jak w rozdz. III ust. 13 niniejszej Specyfikacji należy złożyć w siedzibie Zamawiającego:

Regionalne Centrum Krwiodawstwa i Krwiolecznictwa w Białymstoku

ul. M. Skłodowskiej – Curie 23

15-950 Białystok, pok. 201 – Sekretariat.

do dnia 07.12.2011 r. do godz. 10.00.

X. MIEJSCE I TERMIN OTWARCIA OFERT:

1. Publiczne otwarcie ofert nastąpi w siedzibie Zamawiającego:

Regionalne Centrum Krwiodawstwa i Krwiolecznictwa w Białymstoku

ul. M. Skłodowskiej – Curie 23

15-950 Białystok

pok. 216 – sala wykładowa

w dniu **07.12.2010r.** o godz. **10.15.**

2. Bezpośrednio przed otwarciem ofert Zamawiający poda kwotę, jaką zamierza przeznaczyć na sfinansowanie zamówienia.

3. W trakcie publicznego otwarcia ofert Zamawiający przekaze do publicznej wiadomości niżej podane informacje:

- nazwę (firmę) i adres (siedzibę) Wykonawcy,
- cenę oferty,
- termin wykonania zamówienia,
- termin ważności,
- warunki płatności.

XI. WYMAGANIA DOTYCZĄCE ZABEZPIECZENIA NALEŻYTEGO WYKONANIA UMOWY

1. Zamawiający żąda wniesienia zabezpieczenia należytego wykonania umowy, na pokrycie roszczeń z tytułu niewykonania lub niewłaściwego wykonania umowy. Zabezpieczenie może być wnoszone w formach:

- pieniądzu,
- poręczeniach bankowych lub poręczeniach spółdzielczej kasy oszczędnościowo-kredytowej, z tym że zobowiązanie kasy jest zawsze zobowiązaniem pieniężnym,
- gwarancjach bankowych,
- gwarancjach ubezpieczeniowych,
- poręczeniach udzielanych przez podmioty, o których mowa w art. 6 b ust. 5 pkt 2 ustawy z dnia 9 listopada 2000 r. o utworzeniu Polskiej Agencji Rozwoju Przedsiębiorczości.

2. Zabezpieczenie wnoszone w pieniądzu Wykonawca wpłaca przelewem na rachunek bankowy Zamawiającego – Kredyt Bank S. A.II O/Białystok, Nr r –ku: 36 1500 1344 1213 4004 0133 0000.

3. Jeżeli Wykonawca wyrazi zgodę, wniesione wadium może być zaliczone na poczet zabezpieczenia.

4. Zamawiający zwraca wniesione w pieniądzu zabezpieczenie wraz z odsetkami wynikającymi z rachunku bankowego pomniejszone o koszty prowadzenia tego rachunku oraz prowizji bankowej.

5. Zabezpieczenie ustala się w wysokości 10 % wartości brutto przedmiotu umowy podanej w ofercie.

6. Zamawiający zwróci zabezpieczenie – 100% w terminie 30 dni od dnia wykonania zamówienia i uznania przez Zamawiającego za należycie wykonane.

XII. OBOWIĄZKI ZAMAWIAJĄCEGO

Niezwłocznie po wyborze najkorzystniejszej oferty Zamawiający zawiadamia Wykonawców, którzy złożyli oferty, o:

1. wyborze najkorzystniejszej oferty, podając nazwę (firmę), albo imię i nazwisko, siedzibę albo miejsce zamieszkania i adres Wykonawcy, którego ofertę wybrano, uzasadnienie jej wyboru oraz nazwy (firmy) albo imiona i nazwiska, siedzibę albo miejsce zamieszkania i adresy Wykonawców, którzy złożyli oferty, a także punktację przyznaną ofertom w każdym kryterium oceny ofert i łączną punktację.
2. Wykonawcach, których oferty zostały odrzucone, podając uzasadnienie faktyczne i prawne;
3. Wykonawcach, którzy zostali wykluczeni z postępowania o udzielenie zamówienia, podając uzasadnienie faktyczne i prawne.
4. Terminie, określonym zgodnie z art.94, po którego upływie umowa w sprawie zamówienia publicznego może być zawarta.

Zamawiający zamieszcza informacje o których mowa w pkt. 1 na stronie internetowej oraz na tablicy ogłoszeń w swojej siedzibie.

XIII. TERMIN ZWIĄZANIA WARUNKAMI OFERTY

1. Wykonawca związany jest ofertą przez okres 60 dni, licząc od dnia, w którym upływa termin składania ofert.
2. Wniesienie odwołania zawiesza bieg terminu związania ofertą.
3. Wykonawca samodzielnie lub na wniosek Zamawiającego może przedłużyć termin związania ofertą, z tym że Zamawiający może tylko raz, co najmniej na 3 dni przed upływem terminu związania ofertą, zwrócić się do Wykonawców o wyrażenie zgody na przedłużenie tego terminu o oznaczony okres, nie dłuższy jednak niż 60 dni.

XIV. DOPUSZCZALNE ZMIANY POSTANOWIEŃ UMOWY

1. Strony dopuszczają zmiany postanowień niniejszej umowy w stosunku do treści oferty, na podstawie której dokonano wyboru Wykonawcy, w sytuacji obiektywnej konieczności wprowadzenia zmiany, zgodnie z art. 144 ust. 1 ustawy, w niżej przedstawionym zakresie, z zastrzeżeniem art. 140 ust. 1 i 3 ustawy:
 - 1.1. zmiany warunków i terminów płatności – zmiany wynikające ze zmiany w prawie właściwym dla podatków i cel, które podwyższą lub obniżą cenę przedmiotu zamówienia, co w zależności od rodzaju zmian jakie będą miały miejsce będzie skutkowało obniżeniem lub podwyższeniem ceny jednostkowej przedmiotu zamówienia,
 - 1.2. zmiana danych Wykonawcy (np.: zmiana siedziby, nazwy) lub zmiana wynikająca z przekształcenia podmiotowego po stronie Wykonawcy np.: w formie sukcesji uniwersalnej,
 - 1.3. zmiana rodzaju opakowania i szaty graficznej – pod warunkiem nie pogorszenia wizualnej szaty graficznej i utrzymania ceny z oferty,
 - 1.4. zmiany wynikające z powstania niezgodności pomiędzy zapisami umowy a treścią oferty i/lub SIWZ,
 - 1.5. zmiana terminu realizacji umowy – zmiana wynikająca z potrzeb Zamawiającego, odpowiednio skrócenie lub wydłużenie terminu zależnie od wyczerpania przedmiotu umowy,

1.6. zmiana nazwy przedmiotu umowy – zmiana ta może być związana z ulepszeniem składu jakościowego w/w lub podyktowana zmianą procesu technologicznego produkcji, pod warunkiem, że zmiana ta nie będzie powodowała pogorszenia jakościowego, a wyrób będzie spełniał wszelkie wymagania jakościowe określone przez Zamawiającego w specyfikacji istotnych warunków zamówienia,

1.7. zmiany cen na korzyść Zamawiającego na skutek udzielenia specjalnych upustów, rabatów, promocji, sprzedaży końcówek serii.

2. Zamawiający zastrzega sobie również możliwość odstąpienia od umowy w przypadku:

2.1. zmiany w obowiązujących przepisach prawa mające wpływ na przedmiot i warunki umowy oraz zmiana sytuacji prawnej lub faktycznej Wykonawcy i/lub Zamawiającego skutkująca nie możliwością realizacji przedmiotu umowy,

2.2. powstanie nadzwyczajnych okoliczności będących „siłą wyższą” skutkującą nie możliwością realizacji przedmiotu umowy lub grożącą rażącą stratą, których Strony nie przewidziały przy zawarciu umowy,

2.3. powstania nadzwyczajnych okoliczności nie będących „siłą wyższą”, grożące rażącą stratą, których strony nie przewidziały przy zawarciu umowy

2.4. zaistnienia istotnej zmiany okoliczności powodującej, że wykonanie umowy nie leży w interesie publicznym, czego nie można było przewidzieć chwili zawarcia umowy, Zamawiający może odstąpić od umowy w terminie 30 dni od powzięcia wiadomości o tych okolicznościach (art.145 ustawy Pzp.).

XV. INFORMACJE O FORMALNOŚCIACH DOTYCZĄCYCH ZAWARCIA UMOWY Z WYKONAWCĄ

1. Umowa z Wykonawcą, którego ofertę uznano za najkorzystniejszą zostanie zawarta niezwłocznie po uprawnieniu się wyboru najkorzystniejszej oferty. Wykonawca otrzyma od Zamawiającego wzór takiej umowy – Załącznik nr 6 do SIWZ.

2. Przed zawarciem umowy, Wykonawcy składający ofertę wspólną, mają obowiązek przedstawić Zamawiającemu umowę o wspólnej realizacji zamówienia (umowa spółki, konsorcjum).

3. Przed zawarciem umowy Wykonawca wnieść zabezpieczenie należytego wykonania umowy w wysokości 10% ceny całkowitej podanej w ofercie.

XVI. ŚRODKI OCHRONY PRAWNEJ

1. Odwołanie przysługuje wyłącznie od niezgodnej z przepisami ustawy czynności Zamawiającego podjętej w postępowaniu o udzielenie zamówienia lub zaniechania czynności, do której Zamawiający jest zobowiązany na podstawie ustawy.

2. Odwołanie powinno wskazywać czynność lub zaniechanie czynności Zamawiającego, której zarzuca się niezgodność z przepisami ustawy, zawierać zwięzłe przedstawienie zarzutów oraz wskazywać okoliczności faktyczne i prawne uzasadniające wniesienie odwołania.

3. Odwołanie wnosi się do Prezesa Krajowej Izby Odwoławczej w formie pisemnej albo elektronicznej opatrzonej bezpiecznym podpisem elektronicznym. Odwołujący przesyła kopię odwołania Zamawiającemu przed upływem terminu do wniesienia odwołania w taki sposób, aby mógł on zapoznać się z jego treścią przed upływem tego terminu.

4. Odwołanie wnosi się w terminie 10 dni od dnia przesłania informacji o czynność Zamawiającego stanowiącej podstawę jego wniesienia – jeżeli zostały przesłane w sposób określony w art. 27 ust. 2 , albo w terminie 15 dni – jeżeli zostały przesłane w inny sposób.
5. Odwołanie wobec treści ogłoszenia o zamówieniu oraz wobec postanowień specyfikacji istotnych warunków zamówienia wnosi się w terminie 10 dni od dnia zamieszczenia ogłoszenia w Dz.U.U.E.
6. Odwołanie wobec czynności innych niż określone w pkt. 1 i 5, wnosi się w terminie 10 dni od dnia, w którym powzięto lub przy zachowaniu należytej staranności można było powziąć wiadomość o okolicznościach stanowiących podstawę jego wniesienia.
7. Zamawiający przesyła niezwłocznie, nie później niż w terminie 2 dni od dnia otrzymania, kopię odwołania innym Wykonawcom uczestniczącym w postępowaniu, a jeżeli odwołanie dotyczy treści ogłoszenia lub postanowień SIWZ, zamieszcza ją również na stronie internetowej, na której jest zamieszczone ogłoszenie lub udostępniona specyfikacja, wzywając Wykonawców do przystąpienia do postępowania odwoławczego.
8. Wykonawca może zgłosić przystąpienie w terminie 3 dni od dnia otrzymania kopii odwołania, wskazując stronę, do której przystępuje i interes w uzyskaniu rozstrzygnięcia na korzyść strony, do której przystępuje. Zgłoszenie przystąpienia doręcza się Prezesowi Izby, a jego kopię przesyła się Zamawiającemu oraz Wykonawcy wnoszącemu odwołanie.
9. Zamawiający lub odwołujący może zgłosić opozycję przeciw przystąpieniu innego Wykonawcy nie później jednak niż do czasu otwarcia rozprawy.
10. Zamawiający może wnieść odpowiedź na odwołanie. Odpowiedź na odwołanie wnosi się pisemnie lub ustnie do protokołu.
11. Na orzeczenie Izby, Stronom oraz uczestnikom postępowania odwoławczego przysługuje skarga do sądu.
12. Szczegóły dotyczące odwołań i skarg określa dział VI – Środki ochrony prawnej, ustawy z dnia 29 stycznia 2004 r. Prawo zamówień publicznych.

XVII. POSTANOWIENIA KOŃCOWE

1. Zamawiający udostępnia protokół postępowania o udzielenie zamówienia publicznego lub załączniki do protokołu na wniosek.
2. Udostępnienie może nastąpić poprzez wgląd w miejscu wyznaczonym przez Zamawiającego, przesłanie kopii pocztą, faksem lub drogą elektroniczną, zgodnie z wyborem wnioskodawcy.
3. Bez zgody Zamawiającego, wnioskodawca w trakcie wglądu, nie może samodzielnie kopiować lub utrzymywać za pomocą urządzeń lub środków technicznych służących do utrwalania obrazu treści złożonych ofert.
4. Jeżeli przesłanie kopii protokołu lub załączników z przyczyn technicznych jest utrudnione, Zamawiający informuje o tym wnioskodawcę i wskazuje sposób, w jaki mogą być one udostępnione.
5. Dodatkowe koszty związane ze sposobem udostępnienia dokumentów, wskazanym we wniosku, pokrywa wnioskodawca. Przesłanie kopii protokołu lub załączników do protokołu wiąże się z kosztem skopiowania każdej strony w cenie 0,40 zł/stronę.
6. Zamawiający udostępnia wnioskodawcy protokół lub załączniki niezwłocznie.

W sprawach nieuregulowanych zastosowanie mają przepisy ustawy Prawo zamówień publicznych oraz Kodeks cywilny.

Specyfikacja Istotnych Warunków Zamówienia zawiera załączniki:

Załącznik nr 1 – Formularz ofertowy,

Załącznik nr 2 – Oświadczenie Wykonawcy – art. 22 ust. 1 ustawy,

Załącznik nr 3 – Oświadczenie Wykonawcy – art. 24 ustawy,

Załącznik nr 4 – Oświadczenie dot. informacji tajnych,

Załącznik nr 5 – Wykaz wykonanych dostaw,

Załącznik nr 6 – Wzór umowy,

Załącznik nr 7 – Wzór opakowania kartonowego na 7 szt czekolad,

Załącznik nr 8 – Wykaz dostarczonych próbek

.....
[pieczęćka firmowa]

OFERTA
w postępowaniu o udzielenie zamówienia publicznego ZP/PN-29/11
na dostawę czekolad

I. Dane Wykonawcy

Nazwa Wykonawcy:

siedziba:

województwo:, powiat:

REGON:, NIP:

Osoba do kontaktu:, nr telefonu i telefaxu:

Adres e-mail:

Nr rachunku bankowego*:

II. Przedmiot zamówienia

W odpowiedzi na ogłoszenie o udzieleniu zamówienia publicznego prowadzonego w trybie przetargu nieograniczonego nr ZP/PN – 29/11 składam ofertę wykonania zamówienia publicznego na dostawę 700.000 szt. czekolad:

lp.	Nazwa wyrobu	Ilość sztuk	Cena jednostkowa netto w zł	Wartość netto w zł kol.3x4	% VAT	Kwota VAT w zł	Wartość brutto kol. 5+7
1	2	3	4	5	6	7	8
1.	Czekolada mleczna twarda 100 g Nazwa..... Producent.....	300.000					
2.	Czekolada gorzka 100 g Nazwa..... Producent.....	100.000					

3.	Czekolada mleczna z bakaliami 100 g Nazwa..... Producent.....	200.000					
4.	Czekolada mleczna z orzechami laskowymi 100 g. Nazwa..... Producent.....	100.000					
R A Z E M		700.000					

Wartość brutto:,
słownie:,
w tym podatek% VAT:,
słownie:

- Oświadczam, że oferowane czekolady spełniają wymogi w zakresie jakości handlowej określone w Rozporządzeniu Ministra Rolnictwa i Rozwoju Wsi z dnia 4 grudnia 2002 r. w sprawie szczegółowych wymagań w zakresie jakości handlowej wyrobów kakaowych i czekoladowych (Dz. U. z 2002 r., Nr 214, poz. 1813 z późn. zm.) oraz wymagania określone w rozdziale VI pkt. 1
- Oświadczam, że oferowane czekolady spełniają wymogi w zakresie zgodności z Ustawą z dnia 25 sierpnia 2006 r. o bezpieczeństwie żywności i żywienia (Dz. U. 10.136.914 z późn. zm.).
- Oświadczam, że oferowane czekolady będą dostarczane sukcesywnie od dnia podpisania umowy w zależności od potrzeb Zamawiającego przez okres 18 miesięcy od dnia zawarcia umowy, w ciągu maksymalnie 5 dni, licząc od dnia nadania zamówienia faksem.
- Oferuję co najmniej 6 miesięczny termin przydatności do spożycia, licząc od dnia dostawy do Zamawiającego.
- Oświadczam, że akceptuję 30 dniowy termin płatności, licząc od momentu dostarczenia przedmiotu zamówienia i faktury VAT.
- Do oferty dołączam jeden kartonik z próbkami oferowanych czekolad celem dokonania oceny jakościowej.
- Oświadczam, iż ostateczny kształt kartonika na 7 szt. czekolad zostanie uzgodniony z Zamawiającym po wyborze oferty, przy zastosowaniu czterech kolorów nadruku (biały, czerwony, czarny, żółty).
- Zamówienie zrealizuję**:
a) we własnym zakresie,
b) przy pomocy podwykonawców
w zakresie
- Oświadczam, że jestem związany niniejszą ofertą przez okres 60 dni od daty w której upływa termin składania ofert.
- Oświadczam, że zapoznałam/łem się z treścią SIWZ i nie wnoszę do niej żadnych zastrzeżeń.

11. W przypadku udzielenia zamówienia, zobowiązuje się do zawarcia umowy w miejscu i terminie wskazanym przez Zamawiającego oraz na warunkach przedstawionych we wzorze umowy, stanowiącym załącznik 6 do SIWZ.
12. Ofertę składałam na kolejno ponumerowanych stronach.

Załączniki do oferty:

1. Załącznik nr 2 – Oświadczenie Wykonawcy – art. 22 ust. 1 ustawy,
2. Załącznik nr 3 – Oświadczenie Wykonawcy – art. 24 ustawy,
3. Załącznik nr 4 – Oświadczenie dot. informacji tajnych,
4. Załącznik nr 5 – Wykaz wykonanych dostaw,
5. Załącznik nr 8 – Wykaz dostarczonych próbek,
6.
7.
8.

.....

miejscowość i data

.....

podpis i pieczęć osoby uprawnionej

* w przypadku wnoszenia wadium formie pieniężnej

**niepotrzebne skreślić

.....
[pieczęćka firmowa]

OŚWIADCZENIE WYKONAWCY

ubiegającego się o udzielenie zamówienia publicznego w trybie przetargu nieograniczonego nr ZP/PN – 29/11

Ja niżej podpisany [imię nazwisko]:

.....
jako upoważniony do reprezentowania wykonawcy/ firmy [nazwa firmy]:

.....
.....
oświadczam, że spełniam warunki udziału w postępowaniu o udzielenie zamówienia, zgodnie z wymogami art. 22.
ust. 1 ustawy z dnia 29 stycznia 2004 r. Prawo zamówień publicznych [Dz. U.10.113.759 ze zm.]

....., dnia 2011 r.

podpis osoby upoważnionej do reprezentowania firmy

.....
[pieczęćka firmowa]

OŚWIADCZENIE WYKONAWCY

ubiegającego się o udzielenie zamówienia publicznego w trybie przetargu nieograniczonego nr ZP/PN – 29/11

Ja niżej podpisany [imię nazwisko]:

.....
jako upoważniony do reprezentowania wykonawcy/ firmy [nazwa firmy]:

.....
oświadczam, że nie podlegam wykluczeniu z postępowania o udzielenie zamówienia na podstawie okoliczności, o których mowa w art. 24 ust. 1 ustawy z dnia 29 stycznia 2004 r. Prawo zamówień publicznych
[Dz. U. 10.113.759 ze zm.].

.
....., dnia 2011 r.

podpis osoby upoważnionej do reprezentowania firmy

.....
[pieczęćka firmowa]

OŚWIADCZENIE WYKONAWCY

ubiegającego się o udzielenie zamówienia publicznego w trybie przetargu nieograniczonego nr ZP/PN – 29/11

Ja niżej podpisany [imię nazwisko]:

.....
jako upoważniony do reprezentowania wykonawcy/firmy (nazwa firmy):

.....
Oświadczam, że:

że utajnione przez naszą firmę dane zawarte w załączniku nr do oferty, dotyczące informacji: technicznych/, technologicznych/, handlowych/, organizacyjnych/ nie są powszechnie dostępne tzn. nie są publikowane w materiałach drukowanych bądź w internecie, w związku z tym stanowią tajemnicę przedsiębiorstwa w rozumieniu art. 11 ust. 4 ustawy z dnia 16 kwietnia 1993 r. o zwalczaniu nieuczciwej konkurencji (Dz. U. z 2003 r. Nr 153 poz. 1503 z późn. zm.).

*/ - niepotrzebne skreślić

Jednocześnie oświadczamy, że utajnienie tych danych nie ma na celu utrudnienia uczciwej konkurencji w przedmiotowym zamówieniu publicznym oraz nie dotyczy informacji, o których mowa w art. 86 ust. 4 ustawy z dnia 29 stycznia 2004 r. Prawo zamówień publicznych (Dz. U.10.113.759 ze zm.).

....., dnia 2011 r.

podpis osoby upoważnionej do reprezentowania firmy

.....
[pieczęćka firmowa]

WYKAZ WYKONANYCH DOSTAW

dot. udzielenia zamówienia publicznego w trybie przetargu nieograniczonego nr ZP/PN – 29/11

Ja niżej podpisany [imię nazwisko]:

.....

jako upoważniony do reprezentowania wykonawcy/firmy (nazwa firmy):

.....

oświadczam, że reprezentowana przez nas firma zrealizowała w ciągu ostatnich trzech lat następujące zamówienia odpowiadające swoim rodzajem i wartością dostawie stanowiącej przedmiot zamówienia.

Lp.	nazwa i adres odbiorcy	wartość brutto zrealizowanych dostaw	przedmiot dostawy	data wykonania zamówienia
1.				
2.				
3.				
4.				
5.				

Do wykazu należy dołączyć dokumenty potwierdzające, że w/w dostawy zostały wykonane należycie (protokoły odbioru, informacje o wykonaniu zamówienia z podaniem kwoty brutto, przedmiotu dostawy i terminie lub inne istotne dla oceny wykonania zamówienia przez Wykonawcę dokumenty).

....., dnia 2011 r.

podpis osoby upoważnionej do reprezentowania firmy

WZÓR UMOWY

UMOWA NR ZP/PN – 29/11

zawarta w dniu, pomiędzy:

Regionalnym Centrum Krwiodawstwa i Krwiolecznictwa w Białymstoku,

15-950 Białystok, ul. M. Skłodowskiej – Curie 23,

reprezentowanym przez :

prof. dr. hab. med. Piotra Marka Radziwona – Dyrektora,

zwanym dalej „Zamawiającym”

a

.....,

z siedzibą w zarejestrowaną/ym przez Sąd Rejonowy dla

..... w Wydział Gospodarczy Krajowego Rejestru

Sądowego pod numerem KRS, kapitał zakładowyzł/

NIP....., REGON, reprezentowaną/ym przez:

1/ –

2/ -

zwaną/ym w dalszej części umowy „Wykonawcą”, w wyniku rozstrzygnięcia przetargu nieograniczonego nr ZP/PN – 29/11 na dostawę czekolad twardych, zostaje zawarta umowa o następującej treści:

§ 1

Przedmiotem umowy jest sprzedaż i dostawa czekolad jak niżej:

lp.	Nazwa wyrobu	Ilość sztuk	Cena jednostkowa netto w zł	Wartość netto w zł kol. 3x4	Kwota VAT w zł	Wartość brutto kol. 5+6
1	2	3	4	5	6	7
1.	Czekolada mleczna twarda100g Nazwa..... Producent.....	300.000				

2.	Czekolada gorzka 100g Nazwa..... Producent.....	100.000				
3.	Czekolada mleczna z bakaliami 100g Nazwa..... Producent.....	200.000				
4.	Czekolada mleczna z orzechami laskowymi 100g. Nazwa..... Producent.....	100.000				
Razem		700.000				

Strony uzgadniają łączną wartość przedmiotu umowy na kwotę brutto: zł
(słownie:),
w tym podatek VAT - % - zł (słownie:).

§ 2

- Wykonawca zobowiązany jest dostarczać czekolady sukcesywnie, według potrzeb Zamawiającego, w ciągu maksymalnie 5 dni od dnia nadania zamówienia faksem.
- Wykonawca jest zobowiązany uzgodnić z Zamawiającym szczegółowy termin dostaw w dniach i godzinach pracy Zamawiającego tj. poniedziałek-piątek godz.7.30 – 12.00.
- Wykonawca zobowiązany jest do dostarczenia i rozładunku przedmiotu zamówienia do siedziby Zamawiającego

§ 3

- Zamawiający zastrzega, że dostarczone przez Wykonawcę czekolady winne mieć określoną datę końca okresu przydatności do spożycia (trwały nadruk).
- Okres przydatności do spożycia nie może być krótszy niż 6 miesięcy licząc od daty dostawy do Zamawiającego.

§ 4

- Jakość dostarczonego przedmiotu umowy będzie na wysokim poziomie użytkowym:
 - w przypadku stwierdzenia wad jakościowych lub braków ilościowych Zamawiający niezwłocznie powiadomi Wykonawcę oraz prześle protokół reklamacyjny,

- b) towar wadliwy Wykonawca zobowiązuje się odebrać własnym transportem i na własny koszt,
- c) termin zapłaty za towar zareklamowany będzie liczony od daty załatwienia reklamacji.

§ 5

Jeżeli Wykonawca w terminie 5 dni roboczych od daty uznania reklamacji, nie dostarczy partii towaru wolnego od wad, Zamawiający będzie mógł zakupić towar u innego dostawcy, a ewentualną różnicą w cenie obciąży Wykonawcę.

§ 6*

1. Wykonawca oświadcza, że przedmiot umowy wykonywać będzie przy pomocy podwykonawców.
2. Zakres rzeczowy dostaw wykonywany przez podwykonawców sporządzony w oparciu o zestawienie wartości oferowanych określa wykaz podwykonawców stanowiących Załącznik nrdo umowy (sporządzony na podstawie oferty).
3. Wykonawca zobowiązuje się do zawarcia z podwykonawcami umów, których treść podlega pisemnej akceptacji Zamawiającego. Wszelkie zmiany dotyczące podwykonawców oraz zakresu wykonywanych przez nich czynności wymagają pisemnej zgody Zamawiającego.
4. Wykonawca ponosi pełną odpowiedzialność wobec Zamawiającego oraz osób trzecich, za czynności, które wykonuje przy pomocy podwykonawców.

* jeśli dotyczy

§ 7

1. Płatność będzie dokonana na rachunek bankowy wskazany przez Wykonawcę na fakturze w terminie 30 dni po dostarczeniu przedmiotu zamówienia wraz z fakturą.
2. Za termin zapłaty faktury przyjmuje się datę złożenia w banku Zamawiającego dokumentu „polecenie przelewu”.
3. Cena brutto umowy uwzględnia wszystkie koszty, jakie ponosi Wykonawca przy wykonaniu zamówienia bez ponoszenia przez Zamawiającego jakichkolwiek innych opłat.

§ 8

1. Zamawiający naliczy kary umowne :
 - a) w wysokości 10% od wartości niezrealizowanej części umownej towaru, gdy Zamawiający odstąpi od umowy z powodu okoliczności, za które odpowiada Wykonawca,
 - b) w wysokości 0,2% wartości umownej towaru nie dostarczonego w terminie, za każdy rozpoczęty dzień zwłoki,
 - c) w wysokości 0,2% wartości umownej towaru za nieterminowe usuwanie wad i załatwianie reklamacji, za każdy rozpoczęty dzień zwłoki.
2. Jeżeli kary umowne nie pokryją strat z tytułu nienależytego lub niewykonania umowy, Zamawiający będzie dochodził odszkodowania na warunkach Kodeksu Cywilnego przed sądem właściwej instancji.

§ 9

1. Strony dopuszczają zmiany postanowień niniejszej umowy w stosunku do treści oferty, na podstawie której

dokonano wyboru Wykonawcy, w sytuacji obiektywnej konieczności wprowadzenia zmiany, zgodnie z art. 144 ust. 1 ustawy, w niżej przedstawionym zakresie, z zastrzeżeniem art. 140 ust. 1 i 3 ustawy:

- 1.1. zmiany warunków i terminów płatności – zmiany wynikające ze zmiany w prawie właściwym dla podatków i cel, które podwyższą lub obniżą cenę przedmiotu zamówienia, co w zależności od rodzaju zmian jakie będą miały miejsce będzie skutkowało obniżeniem lub podwyższeniem ceny jednostkowej przedmiotu zamówienia,
- 1.2. zmiana danych Wykonawcy (np.: zmiana siedziby, nazwy) lub zmiana wynikająca z przekształcenia podmiotowego po stronie Wykonawcy np.: w formie sukcesji uniwersalnej,
- 1.3. zmiana rodzaju opakowania i szaty graficznej – pod warunkiem nie pogorszenia wizualnej szaty graficznej i utrzymania ceny z oferty,
- 1.4. zmiany wynikające z powstania niezgodności pomiędzy zapisami umowy a treścią oferty i/lub SIWZ,
- 1.5. zmiana terminu realizacji umowy – zmiana wynikająca z potrzeb Zamawiającego, odpowiednio skrócenie lub wydłużenie terminu zależnie od wyczerpania przedmiotu umowy,
- 1.6. zmiana nazwy przedmiotu umowy – zmiana ta może być związana z ulepszeniem składu jakościowego w/w lub podyktowana zmianą procesu technologicznego produkcji, pod warunkiem, że zmiana ta nie będzie powodowała pogorszenia jakościowego, a wyrób będzie spełniał wszelkie wymagania jakościowe określone przez Zamawiającego w specyfikacji istotnych warunków zamówienia,
- 1.7. zmiany cen na korzyść Zamawiającego na skutek udzielenia specjalnych upustów, rabatów, promocji, sprzedaży końcówek serii

2. Zamawiający zastrzega sobie również możliwość odstąpienia od umowy w przypadku:

- 2.1. zmiany w obowiązujących przepisach prawa mające wpływ na przedmiot i warunki umowy oraz zmiana sytuacji prawnej lub faktycznej Wykonawcy i/lub Zamawiającego skutkująca nie możliwością realizacji przedmiotu umowy,
- 2.2. powstanie nadzwyczajnych okoliczności będących „siłą wyższą” skutkującą nie możliwością realizacji przedmiotu umowy lub grożącą rażącą stratą, których Strony nie przewidziały przy zawarciu umowy,
- 2.3. powstania nadzwyczajnych okoliczności nie będących „siłą wyższą”, grożące rażącą stratą, których strony nie przewidziały przy zawarciu umowy
- 2.4. zaistnienia istotnej zmiany okoliczności powodującej, że wykonanie umowy nie leży w interesie publicznym, czego nie można było przewidzieć chwili zawarcia umowy, Zamawiający może odstąpić od umowy w terminie 30 dni od powzięcia wiadomości o tych okolicznościach (art.145 ustawy Pzp.).

3. Wyżej wymienione zmiany mogą być dokonane na wniosek Zamawiającego lub Wykonawcy, za zgodą obu Stron i zostaną wprowadzone do umowy aneksem.

§ 10

Wszelkie dyskusje, kontrowersje lub różnice w interpretacji, które mogą wynikać z umowy, Strony skłonne są prowadzić i rozwiązywać na zasadach wzajemnego zrozumienia.

§ 11

Wszelkie kwestie sporne nie mogące znaleźć rozwiązania na drodze polubownej, zostaną poddane do rozstrzygnięcia właściwemu sądowi w Białymstoku.

§ 12

1. Umowa obowiązuje przez okres 18 miesięcy, od dnia podpisania do dnia
2. Umowa ulega wygaśnięciu z chwilą wyczerpania przedmiotu umowy.
3. Umowa zostaje przedłużona w przypadku nie wyczerpania przedmiotu umowy.

§ 13

Umowa podlega ustawom Kodeks cywilny i Prawo zamówień publicznych.

§ 14

1. Odstąpienie od umowy przez Zamawiającego może nastąpić w trybie określonym w art. 145 ustawy Prawo zamówień publicznych.
2. Zamawiający zastrzega sobie również możliwość odstąpienia od umowy w przypadku:
 - 2.1. zmiany w obowiązujących przepisach prawa mające wpływ na przedmiot i warunki umowy oraz zmiana sytuacji prawnej lub faktycznej Wykonawcy i/lub Zamawiającego skutkująca nie możliwością realizacji przedmiotu umowy,
 - 2.2. powstanie nadzwyczajnych okoliczności będących „siłą wyższą” skutkującą nie możliwością realizacji przedmiotu umowy lub grożącą rażącą stratą, których Strony nie przewidziały przy zawarciu umowy.

§ 15

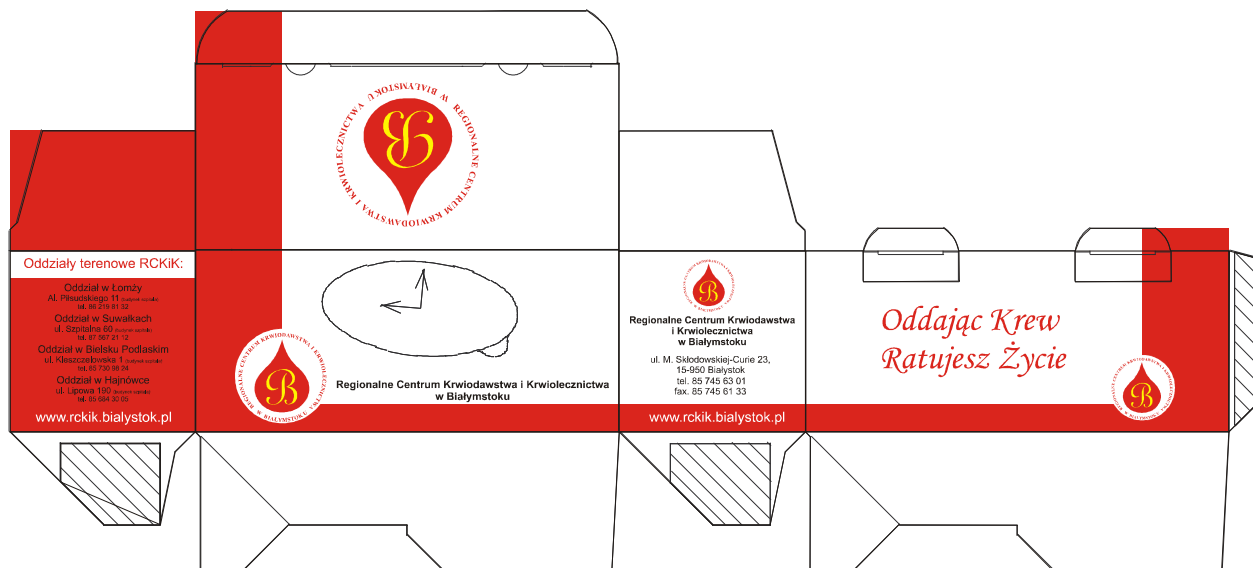
Wszelkie uzgodnienia dotyczące zamówionego towaru zawarte są w tej umowie. Jakiegokolwiek inne uzgodnienia będą ważne jedynie wówczas, gdy określone zostaną w formie pisemnej i podpisane przez obie Strony.

§ 16

Umowa została zawarta w dwóch jednobrzmiących egzemplarzach, po jednym egzemplarzu dla każdej ze Stron.

ZAMAWIAJĄCY:

WYKONAWCA:



.....
[pieczęćka firmowa]

WYKAZ PRZEKAZANYCH PRÓBEK**(załączyć do oferty)**

Lp.	Asortyment	Ilość szt.	Nazwa i adres producenta
1			
2			
3			
4			

....., dnia

podpis osoby upoważnionej do reprezentowania firmy